

PRAMEN U LESNÍHO MUŽE

Příloha



Altmannsfreude Quelle

Postaven roku 1846. Nyní leží na trase C těsně vlevo u cesty. Renovován byl roku 1862, v roce 1901 dostal dnešní podobu. Pozdější oprava provedena r. 1960 Správou Československých lázní.

Pramen tvoří dvě kamenné zídky, uprostřed jedné stojí vlastní mohyla se složitou mramorovou deskou, připomínající obnovu roku 1901 a s nápisy. Pod ní je ještě menší mramorová mísa jako odtok pro vodu. Na druhé zídce je umístěna deska, vztahující se k obnově r. 1862 a na její odtesané části roku 1960. Okolí by potřebovalo uklidit, jinak v dobrém stavu. Návštěvnost poměrně častá, protože se nachází ve výhodné poloze. Průtočnost byla po dobu sledování do 3 l/ min.

Další větší opravy nevyžaduje, špiš úpravy.



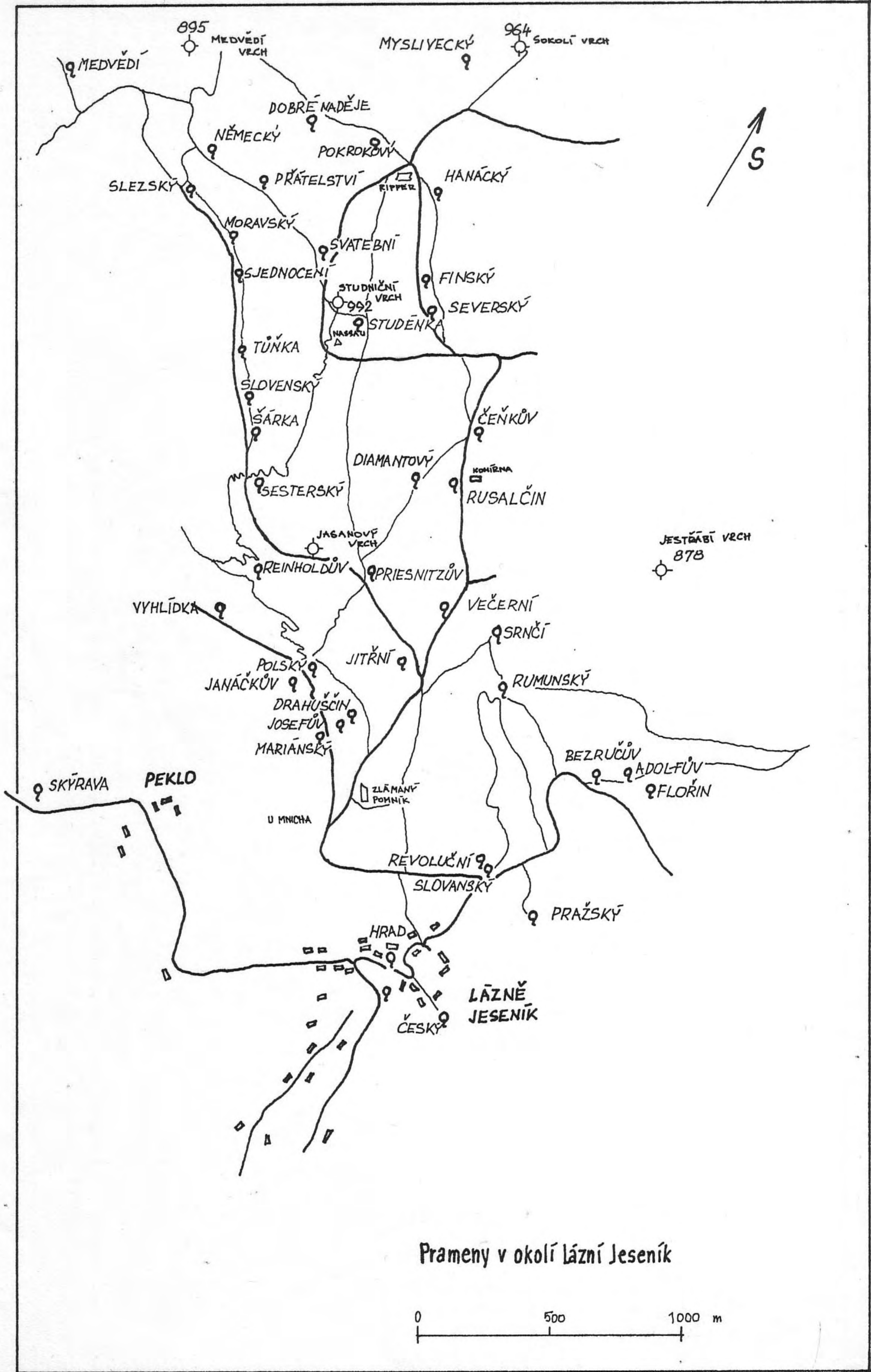


Z Á V Ě R

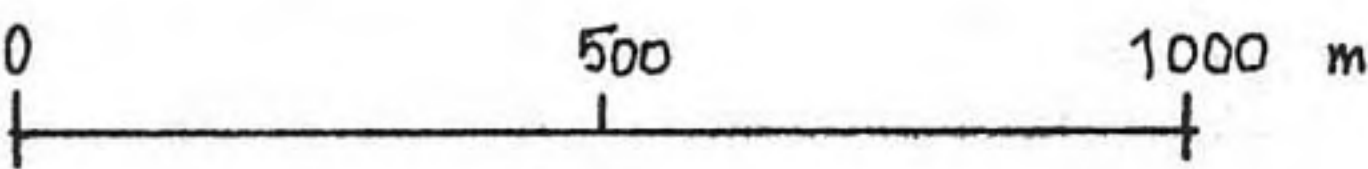
Celkem se mi podařilo zaevidovat 72 původních lázeňských pramenů a ještě 12 ostatních nápadnějších vodních zdrojů. Na Lázeňské straně jsou tato čísla 53 původních a 7 ostatních, 2 jsem nenašel. Na Jesenické straně je původních pramenů 19, jeden nenavštíven, a přibližně 5 ostatních. Všechna tato čísla ještě nebudou úplná a pravděpodobně budou objeveny další prameny.

Stav většiny pramenů je dosti špatný. Mohylky jsou pobořené, mnohé již zcela zaniklé. Do mramorových pomníčků vyrývají neukáznění návštěvníci různé nápisy. Průtok bývá narušen výstavbou lesní cesty nad pramenem, která na ni nebere ohled, vývraty apod. Odtok je často vyveden volně, takže voda zamokřuje široké okolí, podmáčí zídky a mohylky. Tak také někdy vznikne vývrat a poškodí zídku. Prameny často vůbec netečou, protože zdroj vody vyschl nebo není napojen na její přívod. Okolí je málokdy udržováno. Někdy je zcela zdevastováno polomem a nešetrnou těžbou těžkými mechanismy. U vzdálenějších pramenů zanikly staré přístupové chodníky a po nových cestách se nedostaneme ke všem pramenům. Některé jsou již zcela zaniklé. Je to hlavně způsobeno tím, že se o tyto prameny již nikdo nestará.

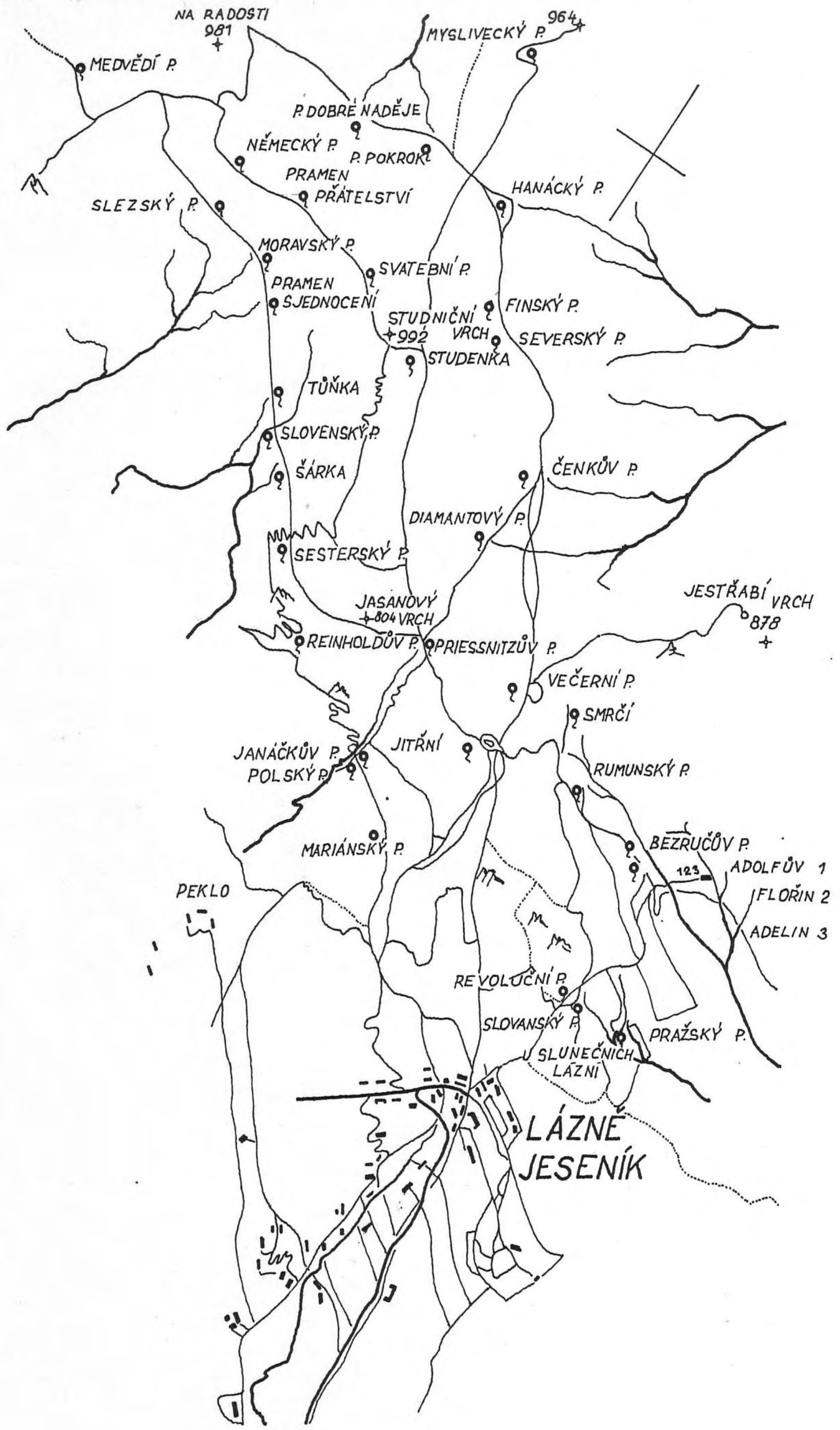
Zájem o prameny projevil pan dr. Svačina s tím, že by chtěl s učni přispět k jejich obnově. Opravy prováděl i pan Prociw, zaměstnanec Lesů. Mám informaci, že o některé prameny se starají lipovští ochránci přírody. Zájem projevovaly vždy Čs. státní lesy v Jeseníku, kterým jsem vděčen za mnohé podklady. V současné době asi nepůjde zlepšit stav pramenů jinak, než dobrovolnou činností, organizace nemají potřebné finanční prostředky. Je nutno dále shromažďovat další podklady a informace. Snad jednou budou mít lidé více zájem o přírodu a o své okolí a budou se o prameny více starat, obnoví zaniklé a postaví nové. Naším lázním by to jedině prospělo.



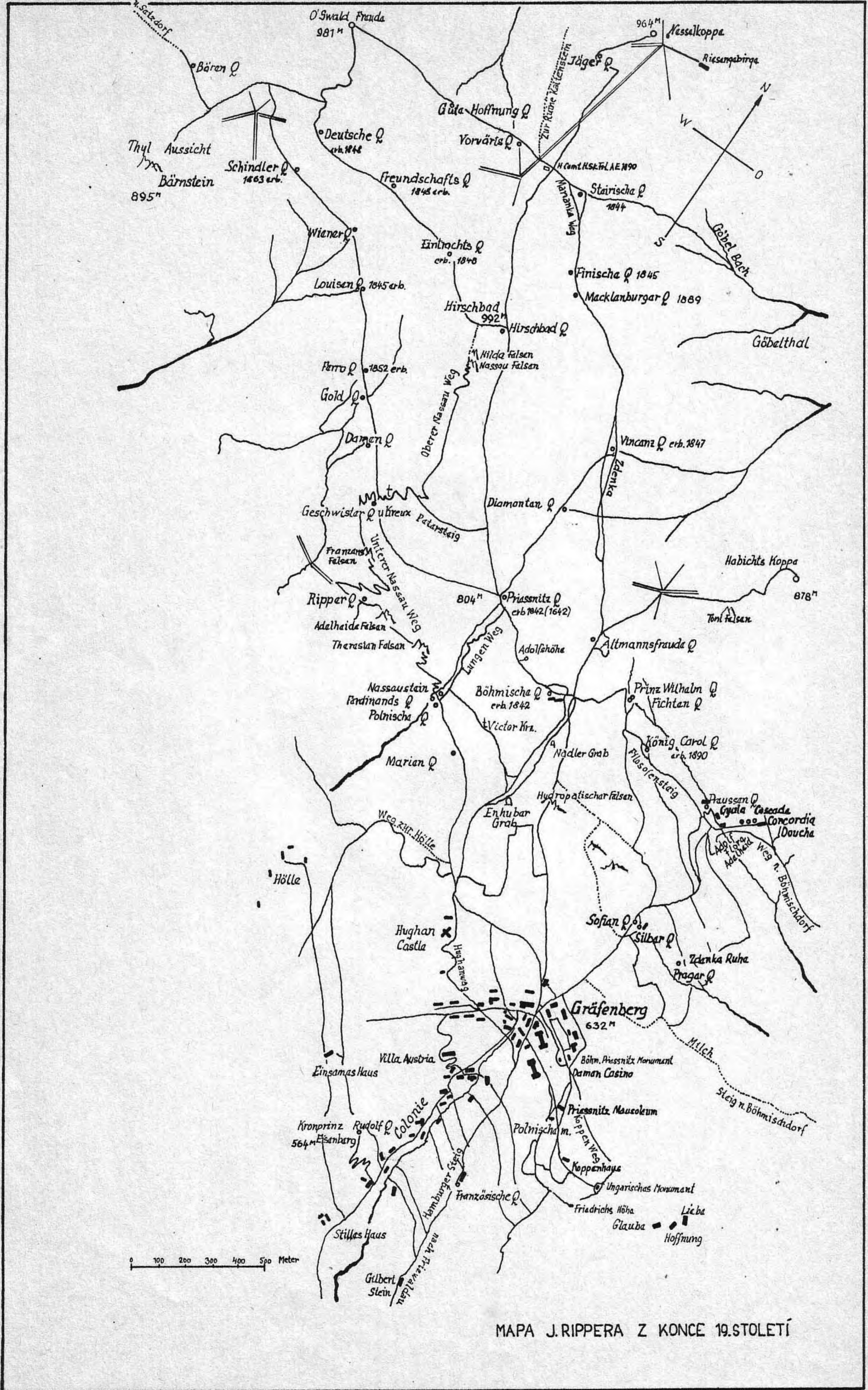
Prameny v okolí Lázní Jeseník



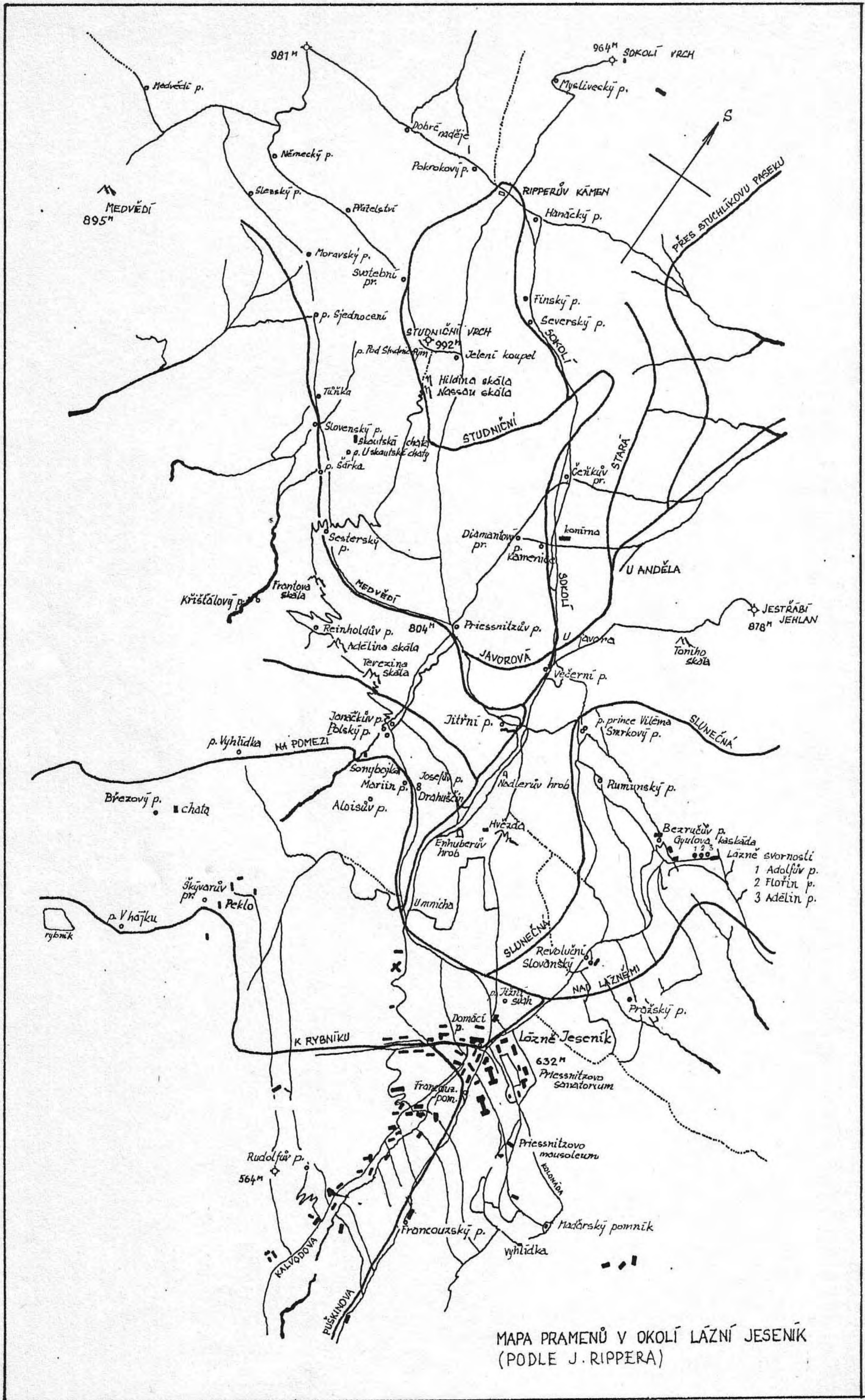
KRESLIL
HÉDL 90

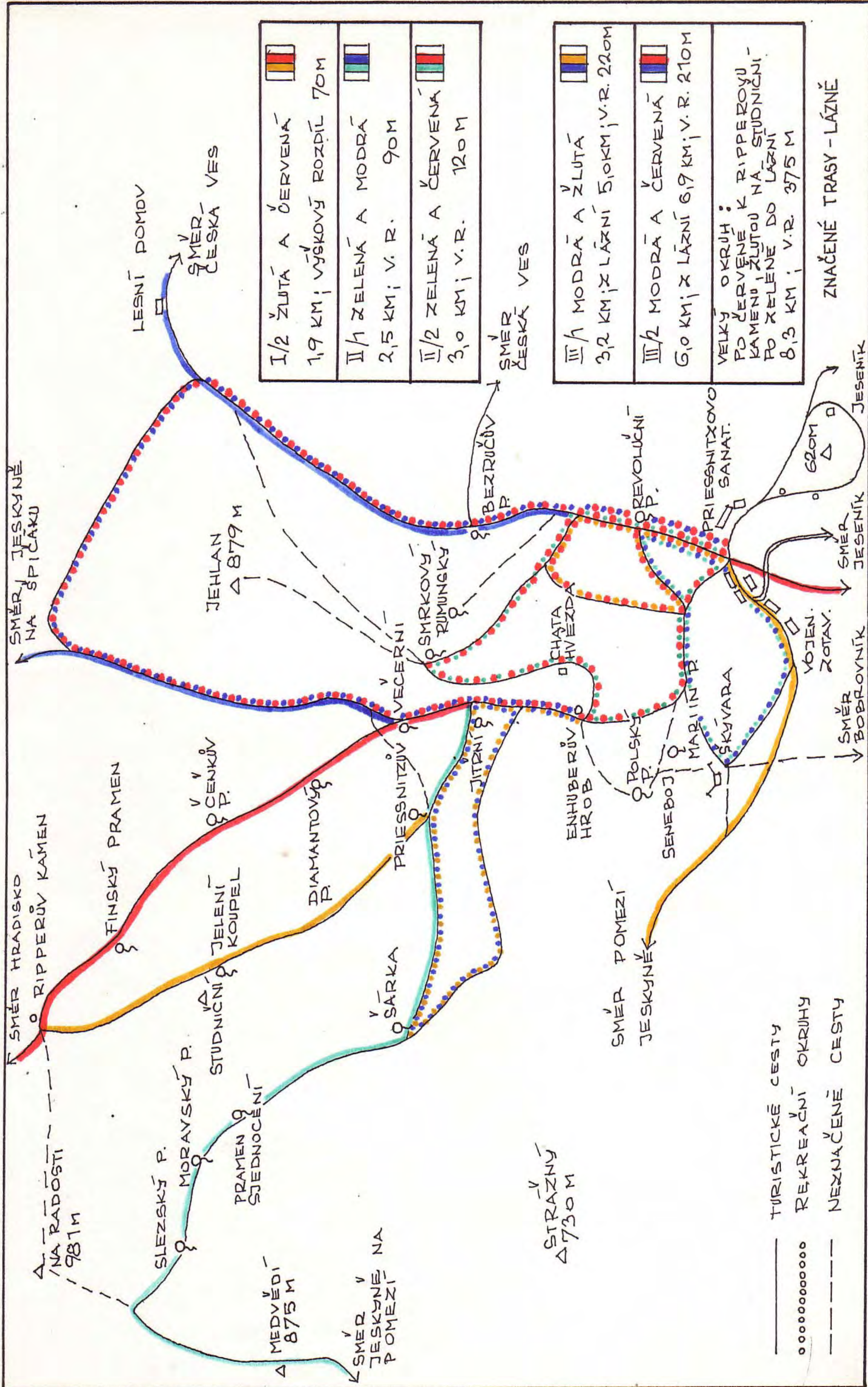


MAPA R. JIRKOVSKEHO
MINERÁLNÍ VODY VE SLEZSKU



MAPA J. RIPPERA Z KONCE 19. STOLETÍ





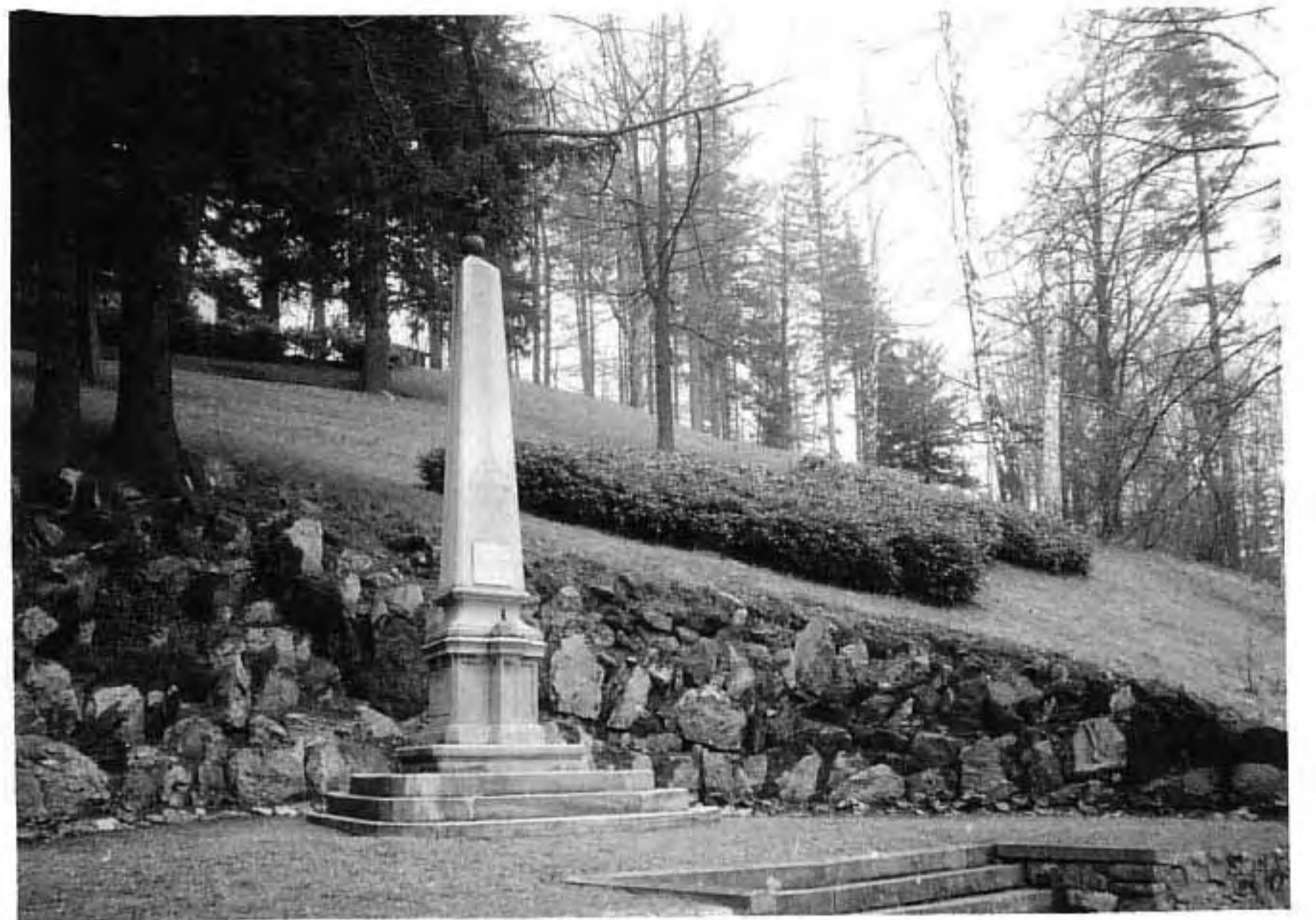
FOTOGRAFICKÁ PŘÍLOHA

Významné orientační body, objekty a místa v oblasti.



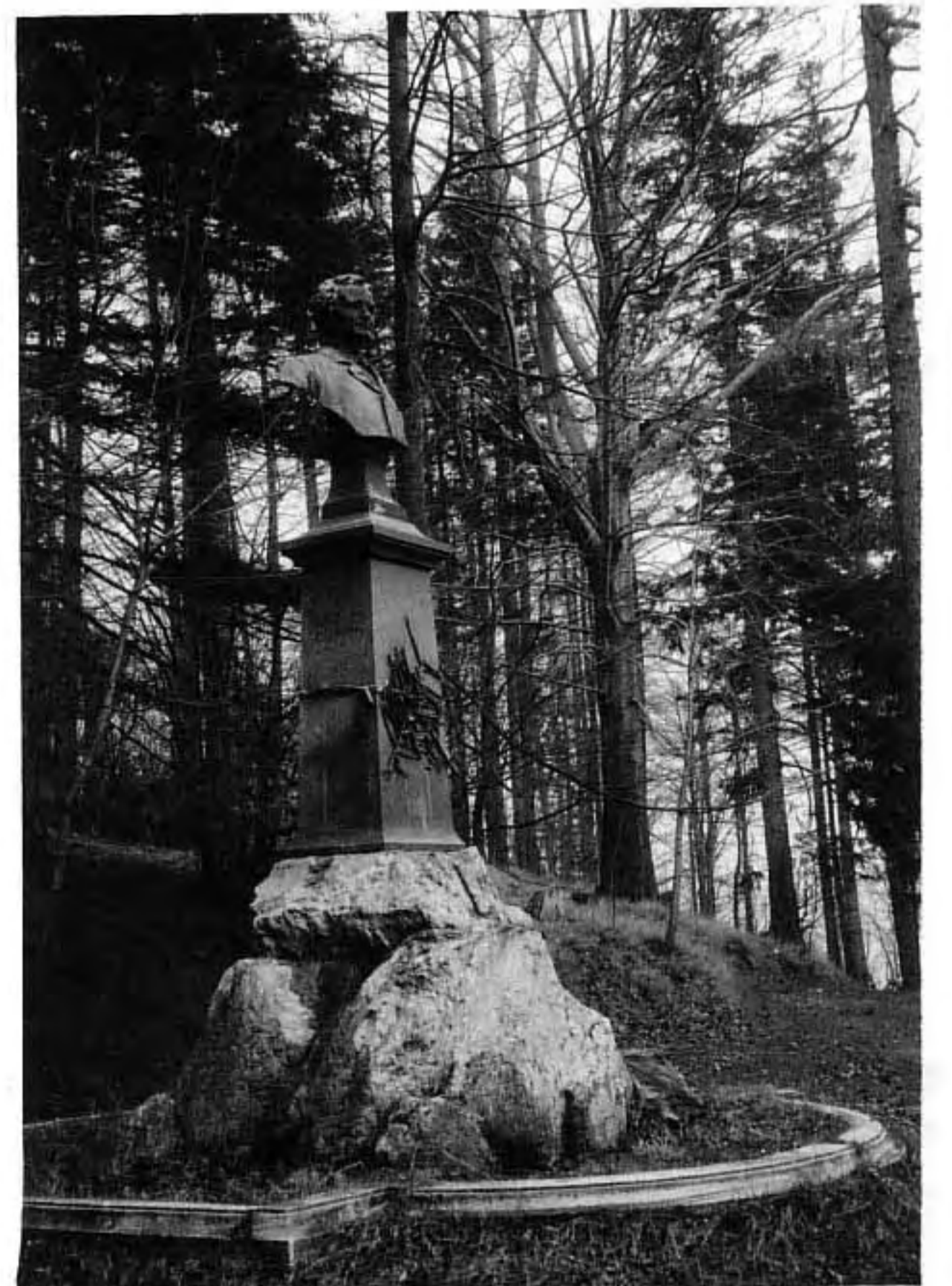
Priessnitzovy pomníky: Maďarský ↑

Priessnitzovo mauzoleum v Lázních



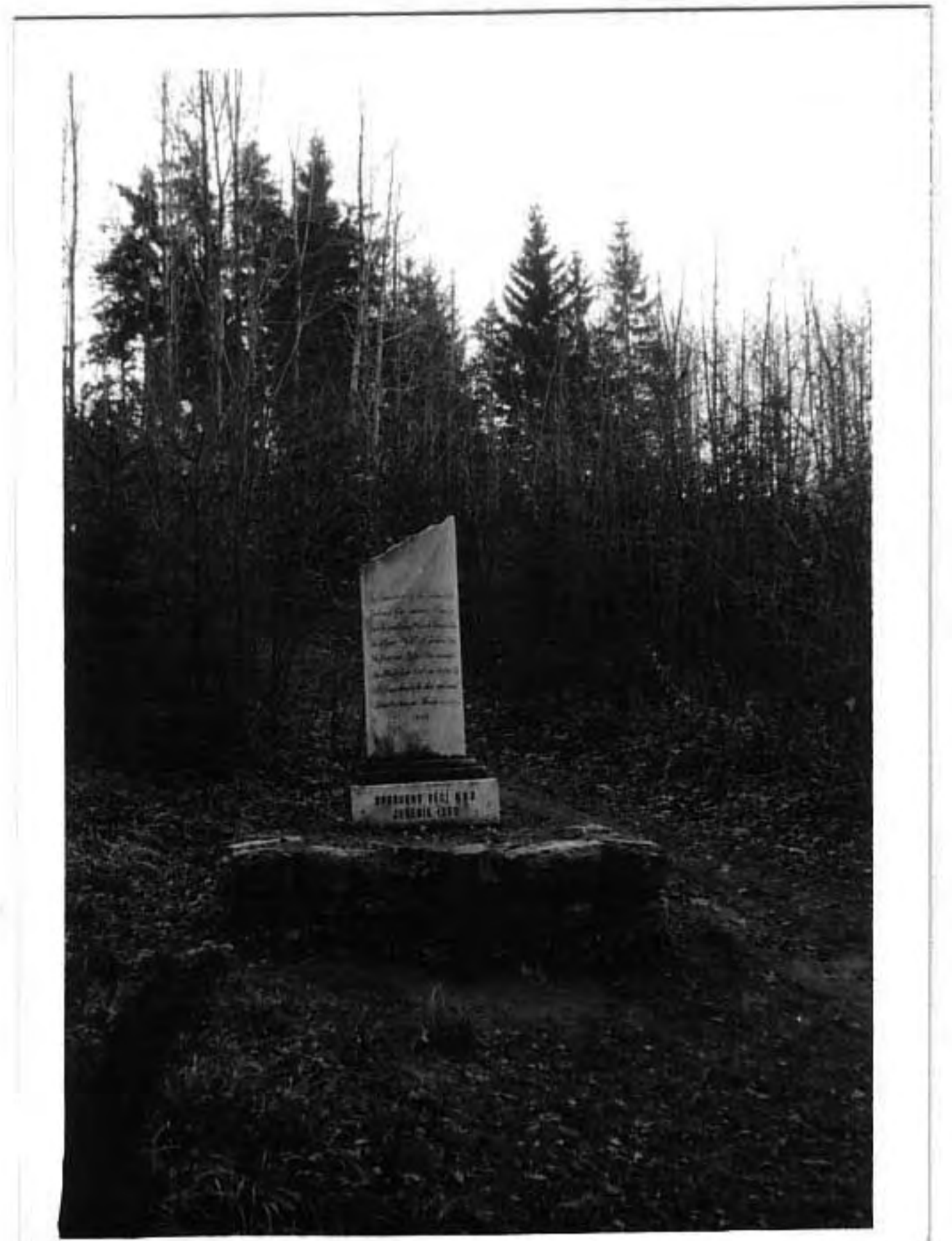
← Polský ↑

↓ z r. 1899 (100. výr. narození) →





Naadlerův hrob



Enhuberův hrob



pamětní deska před ředitelstvím
lázní



Ripperův kámen



skála hraběte Nassaua
(Nassau Felsen)



rozhledna na Zlatém Chlumu



počátek lázeňských cest kolem prameňů v Lázních



budova sanatoria Priessnitz, pohled z Jižního svahu



rozcestí „U Mnicha“



přístřešek na Sokolím vrchu (nápis až z r. 1903)



pohledy na Jižní svah

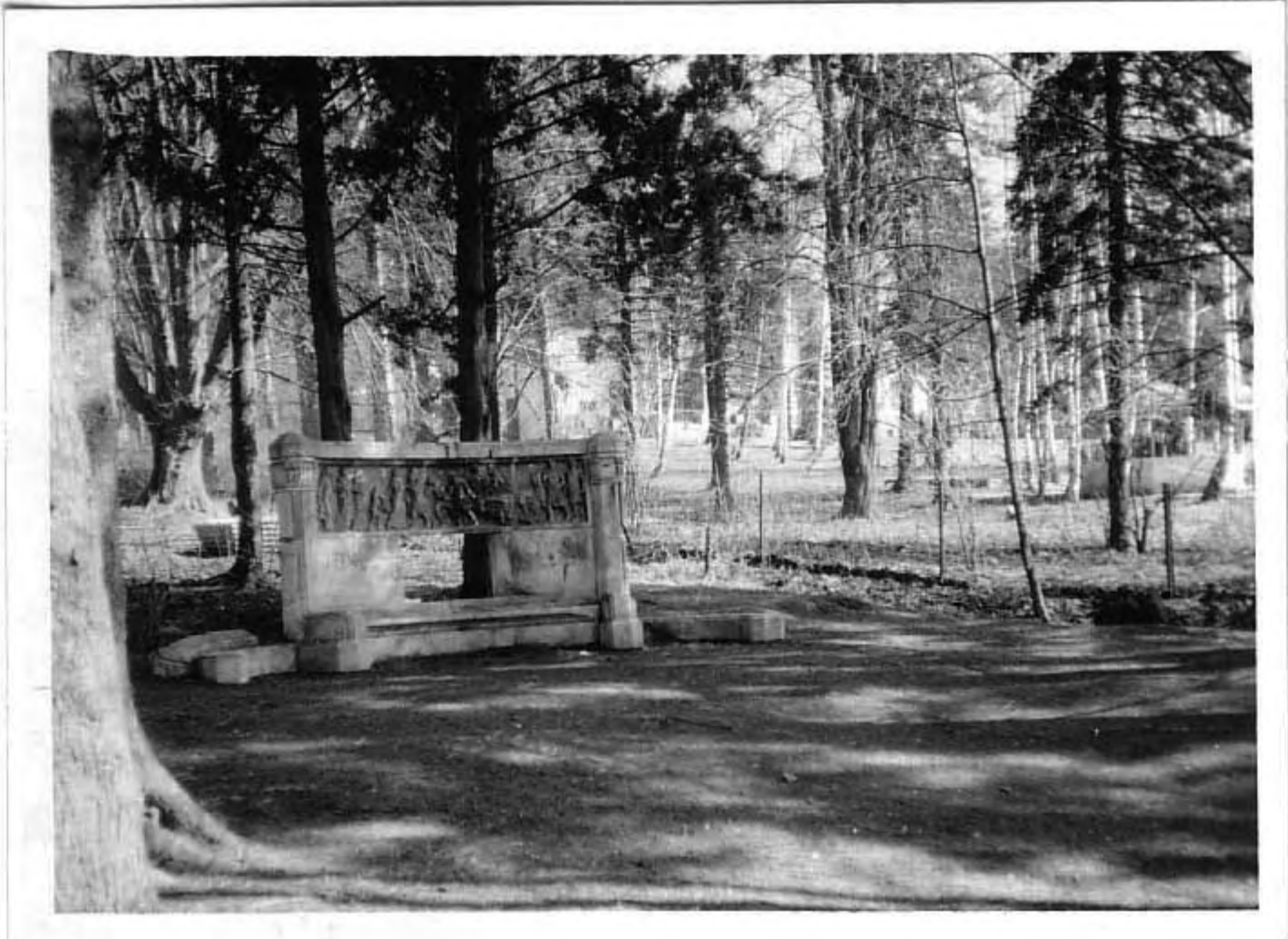


z „Medvědí“ cesty na Keprník

Výhled:



od paseky nad „Concordia Douche“
na Praděd



pomník poslednímu medvědu v Jesení-
kách v Jeseníku



stav lesa na vrcholu Zlatého
chlumu



řeka Bělá, do které se téměř všechny
prameny vlévají

P R A M E N Y V O K O L Í Z L A T Ě H O C H L U M U

A K Ř Í Ž O V Ě H O V R C H U

Jeseník

p. Ustezky

470m

Alžbětina p.

p. U Va

p. Skalka

Priessnitzův vodojem
pomník

chatka

vodojem

Anglický p.

Anglická cesta

Řecký p.
vodojem

p. U vousáče

Selský

U krmelce

U Choch

p. Pod Chlumem

chata

p. U obrázku

vodojem

Mločí p.

vodojem

670m

chata

Křížový vrch

Mariin p.

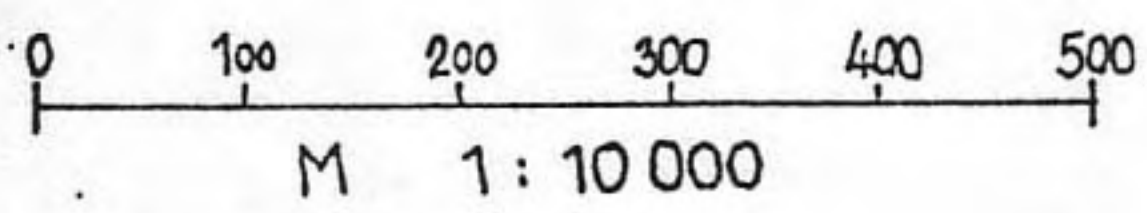
p. Le

vodojem

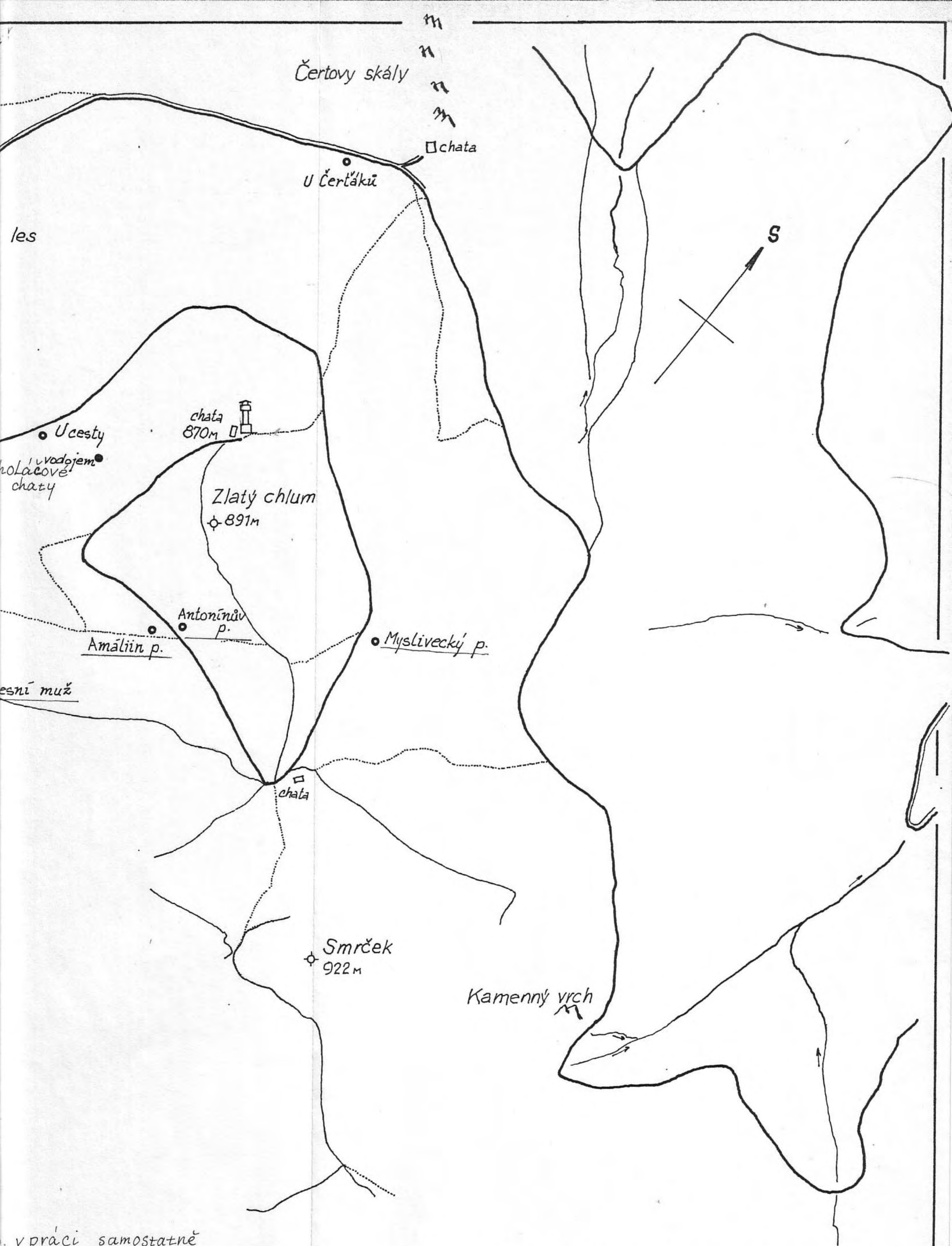
Eduardův p.

p. Nad Sečí

chata



Mločí p. - p.
p.



v práci samostatně
opisované

MAPA PRAMENŮ V OBLASTI KŘÍŽOVÉHO VRCHU A ZL. CHLUMU

3

Soupis samostatně popsanych pramenů- Zlatý Chlum

pramen; pomník

Alžbětín

Amáliin

Anglický

Antonínův

Eduardův

Mariánský

Myslivecký

Mločí

Nad Sečí

Priessnitzův

Pod Chlumem

Řecký

Skalka

U lva

U obrázku

U stezky

U vousáče

Viktorův

Quelle; Denkmal

Elisabeth

Wolf Amalia

Englische

Antoni

Eduard

Marien

Jäger

Urschprung

Russische

Priessnitz

Touristen

Griechische

Rumpel

Stadtpark

Diana

Tindall

Franz Josef

Victor Bach

Elisabeth Quelle

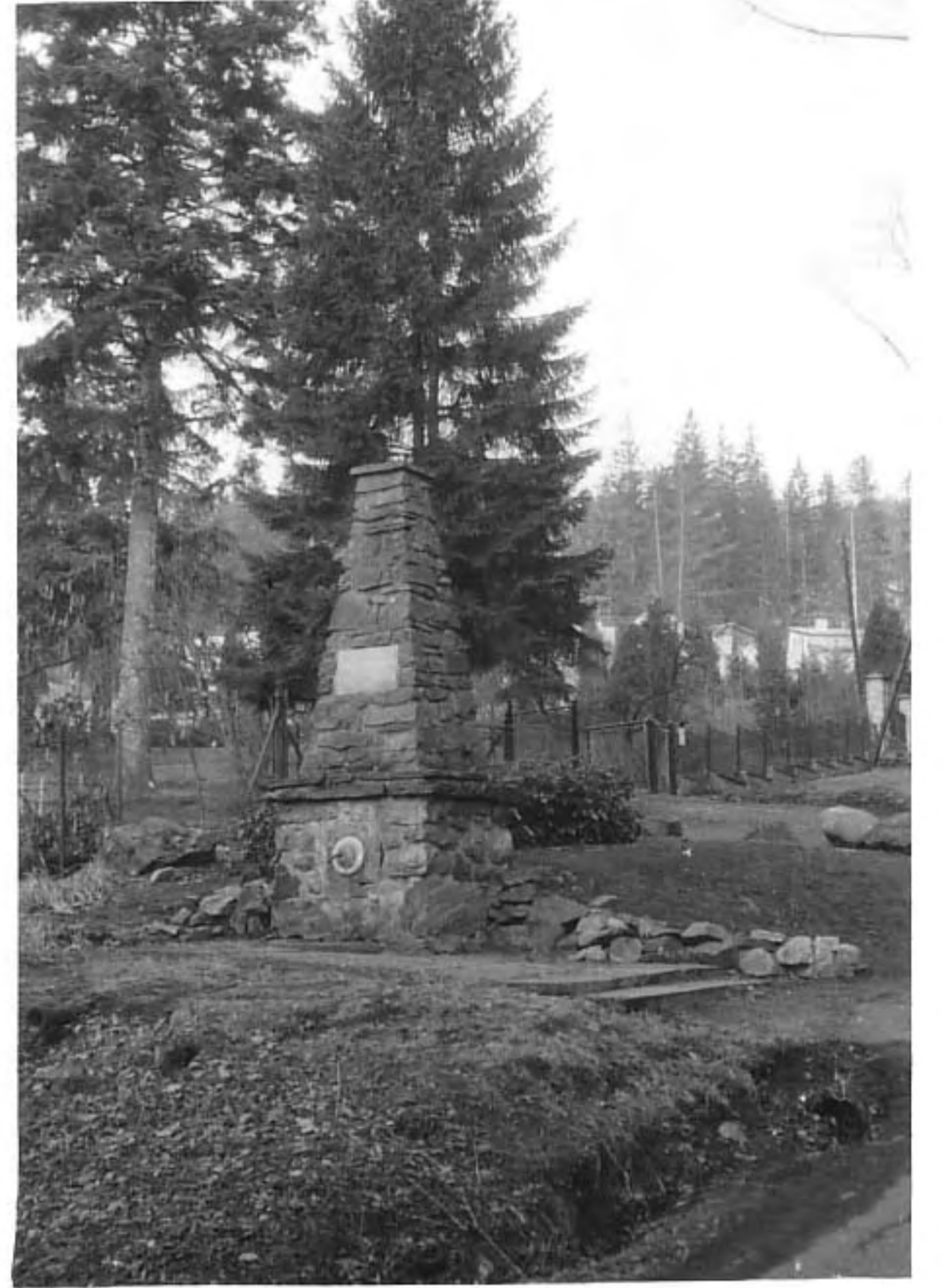
Pramen vznikl roku 1863. Opravy nám nejsou známy. Je přímo v Jeseníku na Horově ulici, kolem prochází červeně značená turistická cesta na Zlatý chlum.

Mohyla vysoká přes 3m je jehlanovitého tvaru, postavená z tmavého kamene. Je zde deska s odtesaným nápisem a letopočtem vzniku. Výtok je z trubky do betonové jímky zapuštěné na úroveň terénu. V létě teče vydatně, na zimu je pravidelně zastavován. Okolí udržováno obyvateli blízkých domů, je velmi pěkně osázeno a upraveno. Přístup v dobrém stavu. Návštěvnost je velmi vysoká.

Pramen nevyžaduje větší opravy. Přes zimu však mírně prasklo zdivo pomníku v okolí výtoku.

ALŽBĚTIN PRAMEN

příloha



Wolf Amalia Friess Quelle

Pramen byl postaven v roce 1876. Podrobnosti nejsou známy, opravy rovněž ne. Přístup od pramene pod chludem po červeně značené turistické cestě. V serpentíně stezky pokračujeme však přímo po staré cestě. Asi 50 metrů před novou cestou na Zlatý chlum je vlevo u chodníku pramen. Nedaleko je ještě pramen Antonínův.

Necelý metr vysoká zídka ze skládaného kamene postavená na sucho má uprostřed výtok velkou trubkou. Deska ani jiné označení není. Odtok volně do terénu. Vydatnost kolem litru za minutu. V těsné blízkosti je vývrat, který zídku poškodil. Okolí je zanedbané, přístup rovněž. Návštěvnost mizivá. Z tohoto a Antonínova pramene berou vodu chataři pro Zlatý chlum.

Stav mohylky je kritický, vyžaduje opravu co nejdříve. Z přístupové cesty i samotného pramene odstranit vývraty a křoviny. Cestu by bylo vhodné označit.

7
AMÁLIIN PRAMEN

příloha

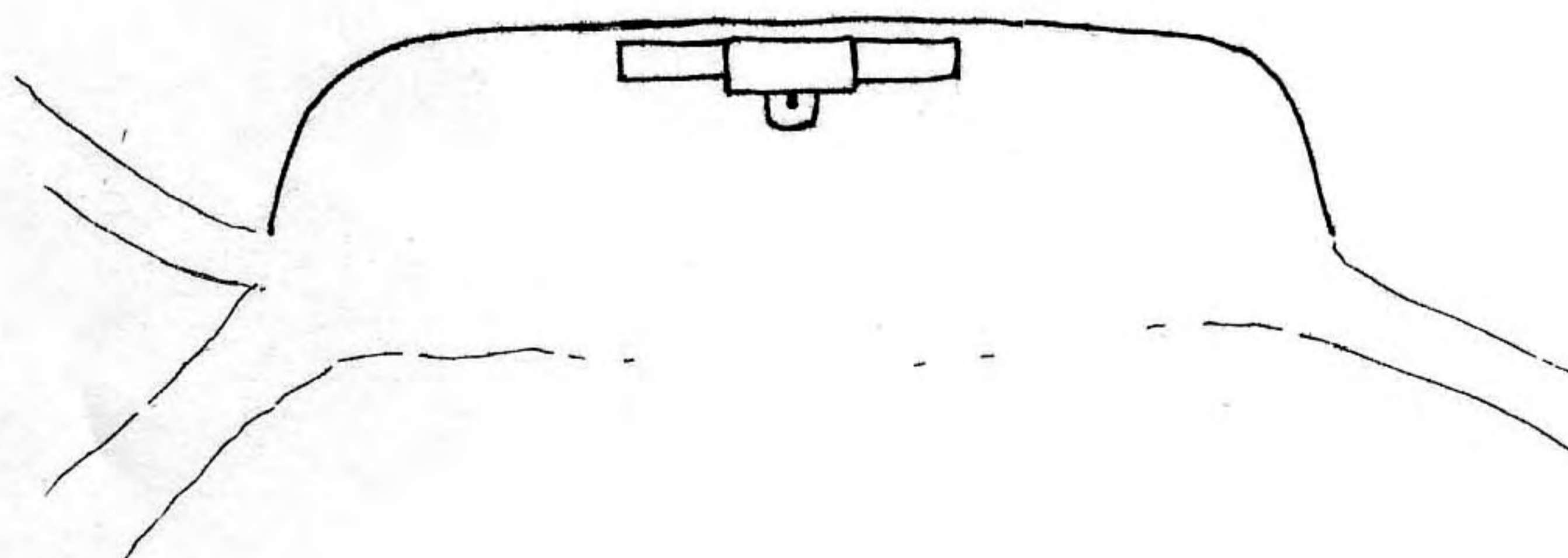


Englische Quelle

Pramen byl postaven v roce 1848. Roku 1985 pomník odvezen do Mikulovic k renovaci, znovu postaven v letech 1990 - 1991. Přístup z Horovy ulice po cestě nazývané podle pomníku Anglická nebo po modré značce ve směru od Priessnitzova pomníku.

Pomník je třídílný, vysoký přes tři metry. Je postaven z hornolipovského mramoru. U prostředního bloku jsou po bocích dva menší, ve všech bývaly výtokové otvory. V prostředním bloku vytesán nápis v angličtině a letopočet vzniku římskými číslicemi. Voda dosud není zapojena, teče volně mezi spárami pomníku. Podmáčí základy. Kolem celé zadní strany pomníku je postavena asi metrová zídka. Okolí je ještě značně neupravené, jsou zde zbytky stavebních materiálů. Přístup a okolí podmáčeno vodou. Návštěvnost vyšší. Anglická cesta bývala ve velmi dobrém stavu, při pokládce kabelů energetickými závody kolem roku 1985 byla rozkopána a rozježděna. Dodnes není uvedena do pořádku.

Pravděpodobně z podmáčení se střední blok naklání dopředu. Proto je nutno neprodleně odvodnit celý prostor a dále dokončit celkovou opravu, kterou zajišťují Čs. státní lesy.



ANGLICKÝ PRAMEN

příloha

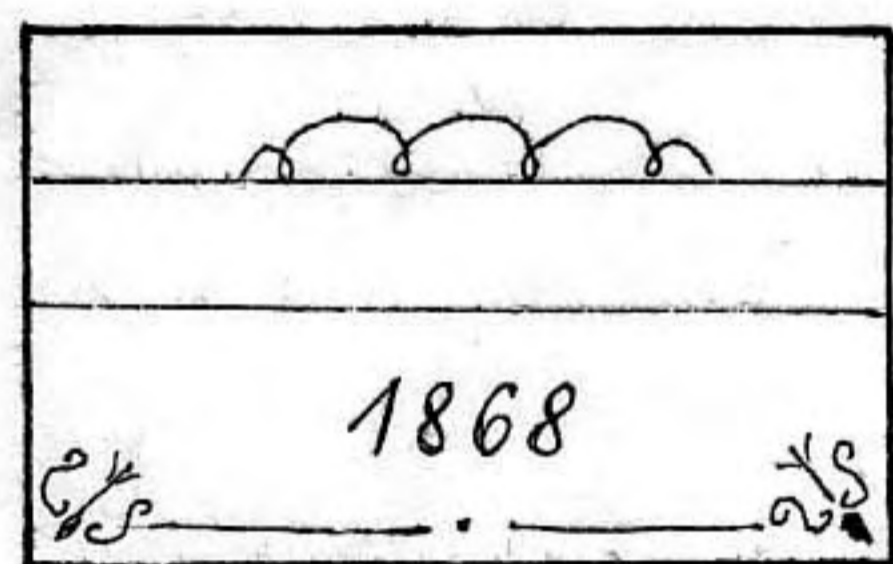


Antoni Quelle

Byl postaven v roce 1868. Opravy nám nejsou známy. Byl značně poškozen stavbou lesní cesty na Zlatý chlum. Přístup od Amáliina pramene, od kterého je vzdálen asi 50 metrů. Jiná možnost je po lesní cestě na Zlatý chlum, u které leží.

Zídka z kamenů je pobořena. Je zde mramorová deska s letopočtem vzniku a odtesaným nápisem. Z dřívější mohylky je patrně kámen přitesaný do válcového tvaru. Výtok z velké kovové trubky, odtok do příkopu silnice u níž pramen leží. Teče velmi slabě. Okolí je zanedbané, hodně zarostlé travou. Přístup poměrně snadný. Návštěvnost je průměrná. Kolem vede oblíbená zimní běžecká trasa na Zlatý chlum.

Je nutno oprávit zídku, zavést řádně přívod vody a z okolí odstranit nálety a trávu.



11

ANTONÍNŮV PRAMEN

Příloha



12

EDUARDŮV PRAMEN

Eduard Quelle

Pramen vznikl v roce 1850. Další údaje nejsou známy. Přístup stejný jako k prameni Lesní muž, dále po chodníku stoupajícím na protější stráň. Těsně vedle pramene je starý vodojem z roku 1897.

Mohylu tvoří nízká, asi metr vysoká kamenná zídka. Na ní stojí původní mramorová deska s německým názvem pramene a letopočtem vzniku. Výtok trubkou s korýtkem, odtok do přírodní jímky s mramorovým lemem. Vydatnost je kolem jednoho litru za minutu. Okolí je velmi pěkné, les je udržován. Chodník je rovněž v dobrém stavu. Návštěvnost nízká, neleží u turistických tras.

Zásadní opravy nejsou nutné, vyřešit lépe odtok vody.

Eduard Quelle
1850

EDUARDŮV PRAMEN

Příloha



Marien Quelle

Pramen byl postaven roku 1848, letopočet na desce 1863 se patrně vztahuje k opravě. Přístup z rozcestí pod chludem, z cesty k pile v Bukovicích odbočuje po asi 300 metrech vlevo chodník. Pramen je vlevo hned u chodníku.

Pobořená kamenná zídka, přes metr vysoká je značně zarostlá. Na ní je původní deska s německým názvem pramene, letopočtem vzniku a letopočtem 1863. Výtok je z velké ocelové trubky uprostřed mohyly, odtok volně do terénu. Neteče. Okolí je poničeno stavbou propojení vodojemů, revizní šachta v sousedství pramene není už pět let zahrnuta. Přístup je průměrný. Návštěvnost malá.

Je nutno znovu přeskládat zídku a hlavně upravit okolí. Zahrnout výkop, vysekat nálet a zlepšit přítok vody. Vhodné by bylo označit přístupovou pěšinu od rozcestí pod chludem k Mariánskému prameni a dále k Lesnímu muži, Eduardovu a Nad Sečí.



16
MARIÁNSKÝ PRAMEN

Příloha

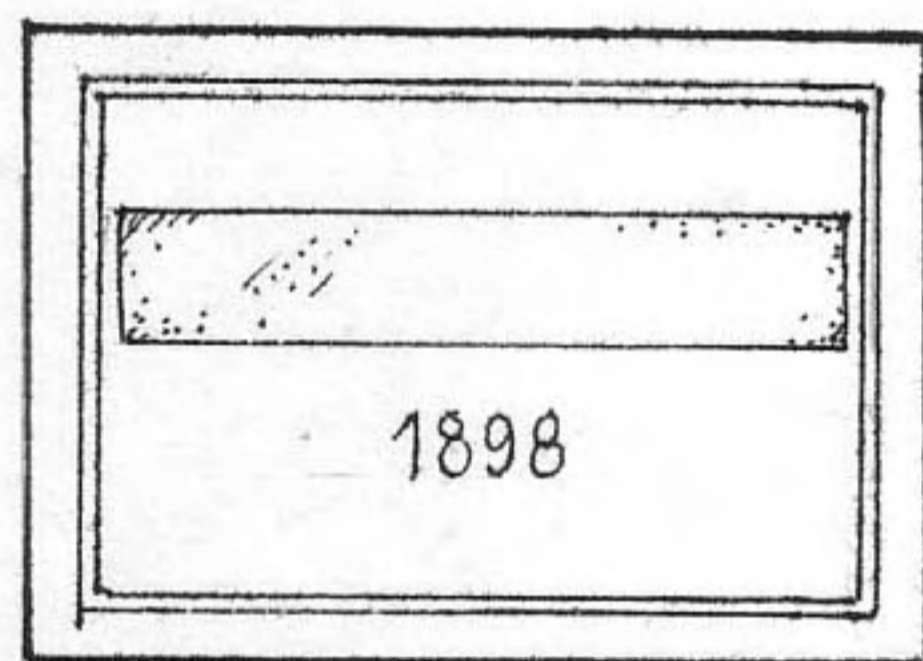


Urschprung Quelle

Pramen byl postaven v roce 1898, opravy nejsou známy. Přístup je možný od sáňkařské dráhy, od zatáčky nad pramenem U vousáče vede šikmo vzhůru stará cesta do prostoru rekreačních chat pod Křížovým vrchem.

Půlkruhová zídka je ze skládaného kamene, uprostřed vystupuje mohyla ze stejného materiálu, asi dva metry vysoká. Na ní je upevněna kamenná deska s násilně odstraněným nápisem, zůstal jen letopočet vzniku. Výtok je z trubky v kamenném květu, odtok volně. Okolí je zanedbané. Je zřídka navštěvován, leží mimo turistické trasy.

Na mohylce jsou nutné opravy, nutno zavést vodu, odvodnit založení zídky. Označit začátek přístupového chodníku.



MLOČÍ PRAMEN

příloha



Jäger Quelle

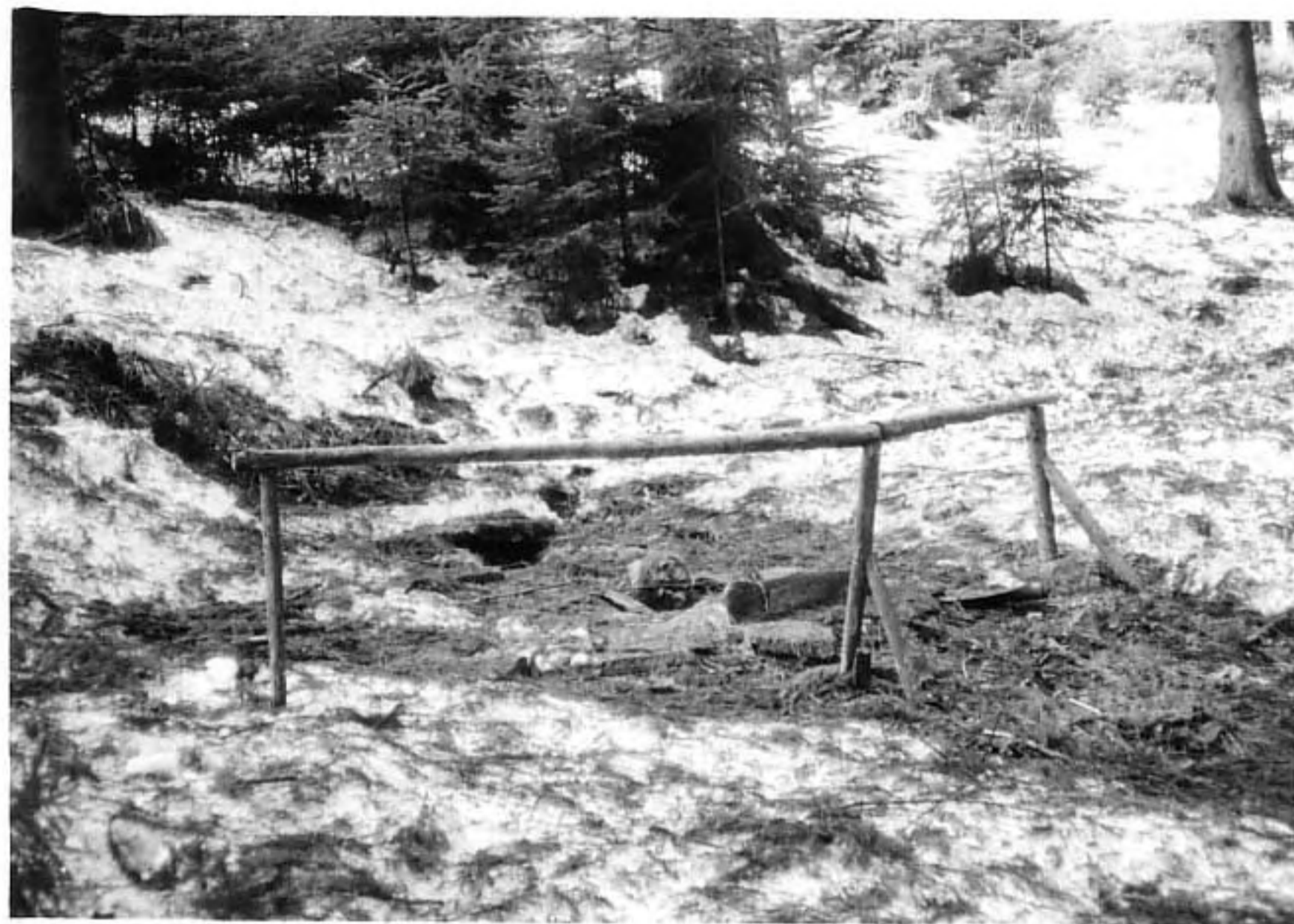
Rok vzniku ev. oprav nám není znám. Nachází se asi 10 metrů pod cestou na Zlatý chlum, tři sta metrů před křižovatkou cest k Rejvízu, do Bukovic a turistické stezky na Zlatý chlum. Dříve ležel na starém chodníku z Čertových kamenů na Zlatý chlum.

Zídka nebo mohylka již zanikly, deska zde není. Zbyla pouze výtoková trubka v kusu betonu a jímka. Pramen poměrně silně vyvěrá. Okolí je silně zamokřené, přístup se nám pro množství sněhu nepodařilo zjistit. Odtud si berou vodu z chaty u rozcestí, jinak je návštěvnost zřídka. Pramen je od cesty chráněn smřem, ze spodní strany je terasa a dřevěné zábradlí.

Obnovení původního stavu pramene je nereálné. Bylo by vhodné upravit výtok do zídky nebo mohylky, odvodnit prostor pod pramenem a vyznačit přístup.

20
MYSLIVECKÝ PRAMEN

příloha



celkový vzhled v dnešní době



detail hlavy s výtokovou trubicí



21

P R A M E N N A D S E Č Í

Russische Quelle

O prameni nemáme žádné bližší informace. Přístup ze sedla Pod chludem, chodníkem kolem Mariánského pramene do údolí k pramenu Lesní muž, dále pěšinou kolem Eduardova pramene až na rozcestí nad chatou. Pramen je asi dvacet metrů pod chatou, o níž nemáme žádné údaje.

Kamenná mohyla je jehlanovitého tvaru, asi tři metry vysoká. Deska chybí. Výtok trubkou v dolní části pramene, neteče. Odtok přes hlubší kamennou jámku. Okolí je plné odpadků prvděpodobně z chaty. Nad mohylkou jsou dvě kamenné terásky s ohništěm. Chodník až k prameni není. Mimo uživatelů chaty je pramen navštěvován jen zřídka.

Nutno především uklidit okolí a mohylu napojit na vodní zdroj, který má být silný, my jsme jej však nenašli. Mohylka by potřebovala opravit a zpevnit. Přístupový chodník není nutno budovat, terén je přirozeně schůdný.



Priessnitz Denkmal

Pomník byl odhalen v roce 1909 a je dílem mikulovického sochaře Josefa Obetha. Opravován byl v druhé polovině osmdesátých let. Nachází se v Jeseníku ve Smetanových sadech na rozhraní parku a lesa poblíž Letního divadla. Ne-daleko je pramen Skalka.

Mohutný mramorový pomník je sousoší deset metrů široké, pět metrů vysoké a šest metrů hluboké. Uprostřed je socha Vincence Priessnitze v nadživotní velikosti. Křídla zachycují účinky vodoléčby, jedno křídlo patří nemocným, druhé již uzdraveným. Výtok vody čtyřmi trubkami do nálevkovité odtokové mísy. Na zimu se zastavuje a celý pomník se obední dřevěnými panely. V současné době vyhlásil Obecní úřad soutěž na nejvhodnější řešení zimní ochrany pomníku. Okolí je pravidelně udržováno, přístup je v pořádku. Návštěvnost je velmi vysoká.

Pomník je po opravě a je potřeba dořešit pouze uzavřené přívodu vody a otvoru do nitra pomníku na zadní straně.

24
PRIESSNITZŮV POMNÍK

Příloha

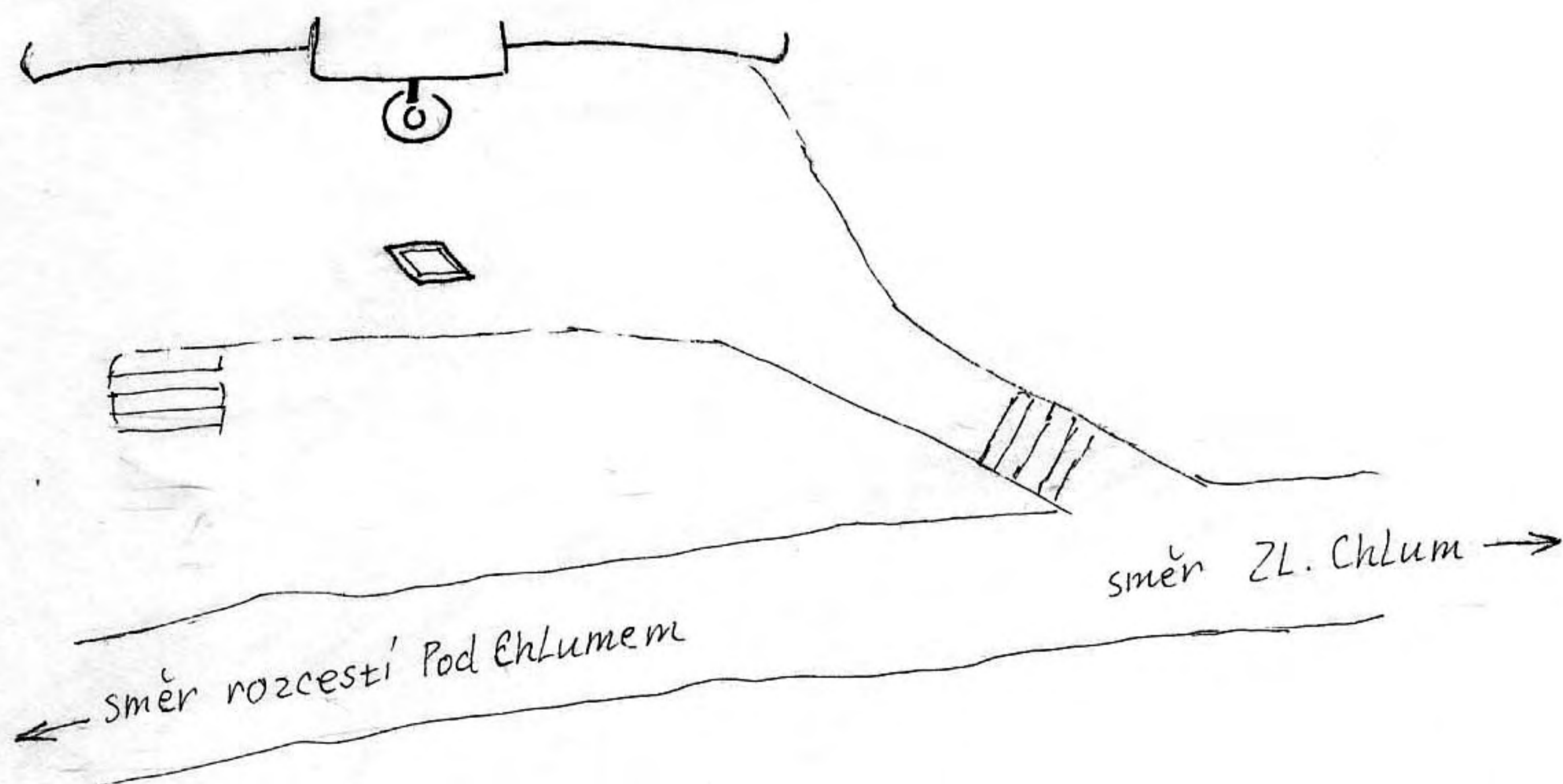


Touristen Quelle

Pramen postaven Moravsko - slezským sudetským horským spolkem ve Frývaldově roku 1896. Opravy nejsou známy. Pramen je umístěn při červeně značené turistické cestě na Zlatý chlum.

Mohylka je ze skládaných kamenů, asi dva metry vysoká. Uprostřed je vyvýšená. Deska chybí. Výtok z trubky, odtok do hluboké nálevkovité mramorové jímky. Pramenná jímka je zanesena a nedostatečně zakryta. Okolí není upraveno, přístup je však dobrý. Návštěvnost vysoká. Pomníček stojí u kosodélníkové staré betonové značky.

Mohylka vyžaduje obnovu. Nutno vyčistit jímku a pří-
vodní potrubí. Okolí potřebuje uklidit, opravit sc^hody na
přístupu.



PRAMEN POD CHLUMEM

Příloha

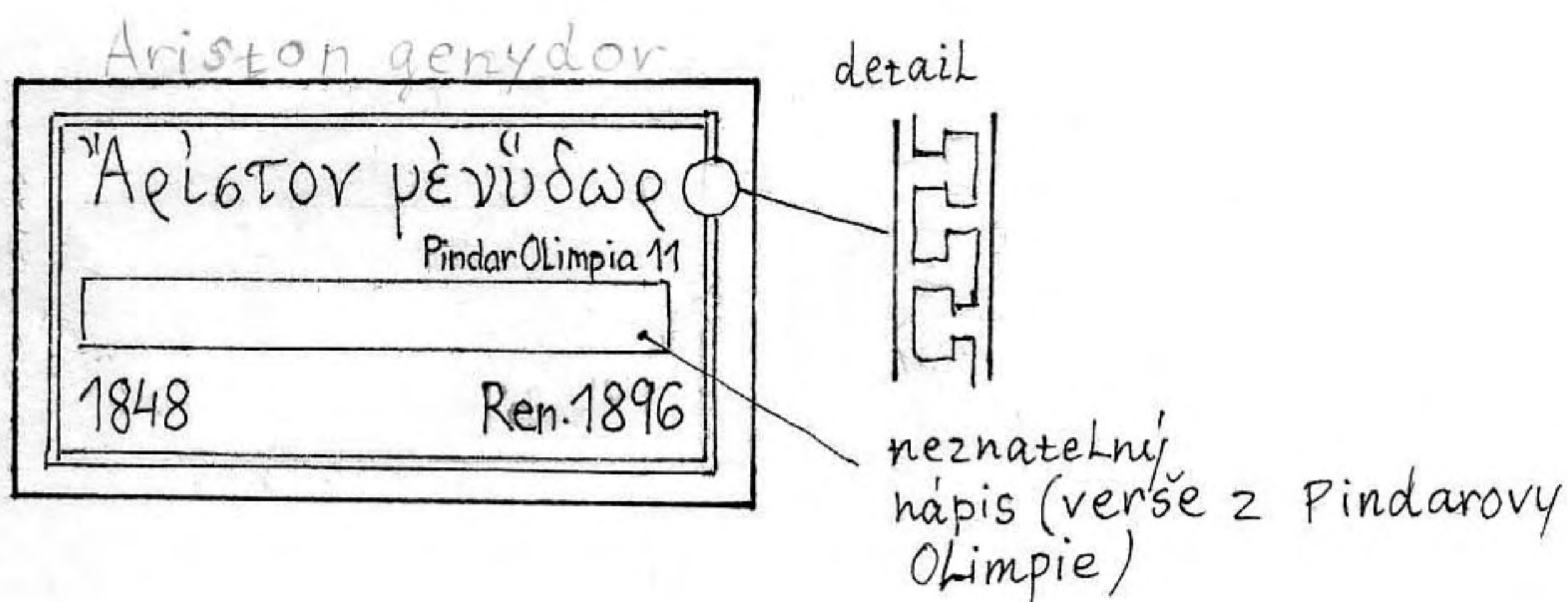


Griechische Quelle

Postaven roku 1848. Opravy nejsou známy. Přístup z Jeseníku Horovou ulicí po lesní cestě kolem rekreačního zařízení 1. brněnské strojírny. Odbočá^k pěšinou doprava, po chvíli pramen.

Mohyla ze skládaných kamenů je asi dva metry vysoká. Kolem velké jsou naskládány velké špičaté kameny. V čelní stěně je kamenná deska s řeckým nápisem a letopočty. Výtok je z kovové trubky, odtok volně. Teče velmi slabě, protože většina vody teče volně potůčkem. Okolí je rozježděné, místy podmáčené. Přístup poničen při přiblížování. Návštěvnost menší.

Nutno odvodnit okolí, zavést vodu a odstranit vývrat.



ŘECKÝ PRAMEN

Příloha



Rumpel Quelle

Rok vzniku není znám, původní název na desce byl odstraněn i s letopočtem. Opravy nejsou známy. Leží asi 100 metrů nad Priessnitzovým pomníkem.

Pomník z betonu je asi dva metry vysoký. Kolem něj je skalka z mohutných špičatých kamenů. V čelní stěně je menší mramorová deska. Výtok tvoří otvor v pomníku, odtoková vanička z betonu je těsně pod ním. Není napojen na přívod vody. Okolí je neupravené, místy ponechány Technickými službami nezahrnuté výkopy po prováděném odvodňování. Přístup průměrný. Jímka pramene je plná odpadků voda se ztratila. Přístup od Priessnitzova pomníku bývá často rozbahněn. Návštěvnost velká, kolem prochází modře značená turistická cesta.

Pro zlepšení stavu je nutno především uklidit okolí, zahrnout výkopy, vyčistit jímku a zavést vodu. Pramen označit.

30
PRAMEN SKALKA

Příloha

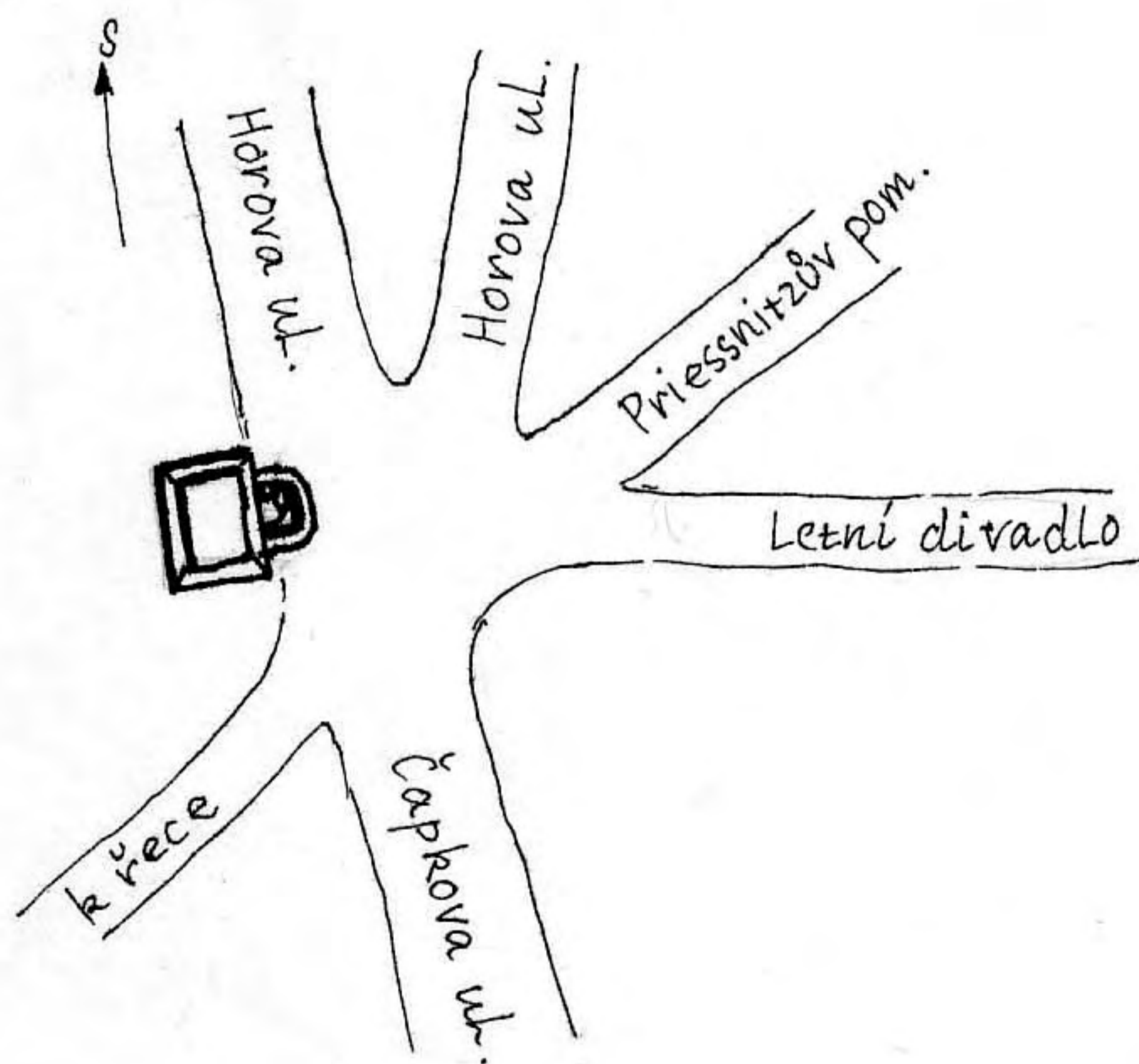


Stadtpark Quelle

Postaven v roce 1896. Další informace chybí. Nachází se v Jeseníku ve Smetanových sadech. Poblíž je Priessnitzův pomník.

Pomník je postaven z mramorových desek, uvnitř dutý. Vysoký je asi třiometry. Letopočet vzniku je vytesán v čelní mramorové desce. Výtok je trubkou ze lví hlavy, podle které je pramen pojmenován, odtok do mohutné mramorové mísy. Vydatnost silně kolísá, na zimu bývá pramen zastaven. Odtok vody je rýhou po terénu k novější kamenné zídce, přes přeпад do kruhového jezírka. Okolí je pravidelně udržováno, přístup je v pořádku. Návštěvnost je velmi vysoká, neboť pramen leží na křižovatce parkových cest.

Pomník bývá znehodnocován vandaly /nápisys sprejem, ucpáváním výtoku, manipulací s napojením vody/. Je potřeba uzavřít přístup do nitra pomníku a opravit napojení odtokové mísy.



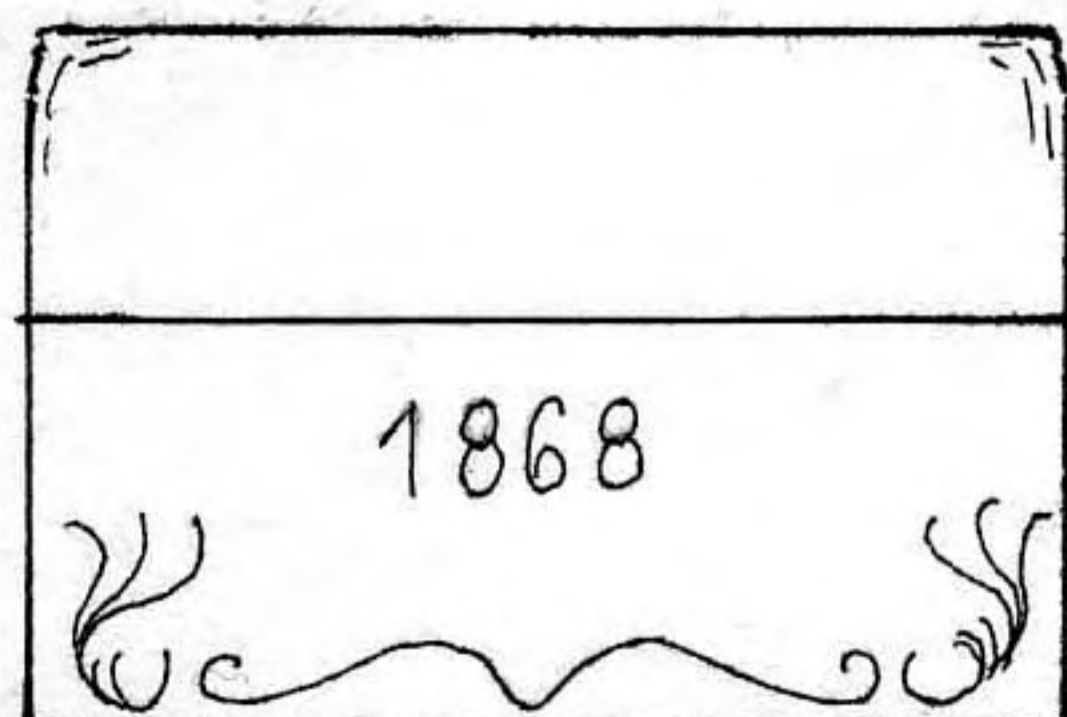


Diana Quelle

Vznik je datován rokem 1848, další údaje se nepodařilo zjistit. Nynější název je lidový, podle obrázku, který visel na stromě u pramene. Přístup z Horovy ulice kolem pramene U vousáče, odtud po spádnici až na bývalou hranici polí a lesa /kamenné valy/, zde doleva ke zděné chatě, dále novou cestou vzhůru k rozcestí Pod chlumem. Asi 100 metrů nad chatou je vlevo, asi dvacet metrů, přízemní pramen. Pěšina vede dále k červeně značené turistické cestě.

Nízká půlkruhová zídka je rovnána z kamene. Na ní je volně položena původní mramorová deska s letopočtem vzniku, název je odtesán. Výtok trubkou uprostřed zídky, odtok do mělké jímky, dále však voda odvedena není. Okolí je proto velmi silně podmáčeno. Průtok kolísá, není příliš vysoký, nejvíce dva litry za minutu. Okolí je zarostlé křovím, maliním a vysokou trávou. Přístupová cestička je rozbahněna. Okolo je velký nepořádek, u pramene je často používané ohniště. To svědčí o častých návštěvách, turisté sem však chodí zřídka.

Zídku je nutno vyčistit od porostu, odvodnit okolí, stejně tak přístupový chodník. Uklidit odpadky a zbytečnosti. Vhodné by bylo i označit přístup.



PRAMEN U OBRÁZKU

příloha



Tindall Quelle

Pramen nechal postavit roku 1848 důstojník holandské armády baron Tindall. Data oprav nejsou známa. Pramen leží v Jeseníku při řece Bělé u stezky /turisticky červeně značené/, vedoucí na Horovu ulici.

Mramorový pomníček je přes 1,5m vysoký. Za ním je velká kamenná zeď, zpevňující svah nad pramenem. Deska zde není. Výtok trubkou z pomníčku, odtoková mísa chybí. Slabě kape. Okolí je pravidelně udržované, přístup v dobrém stavu. Návštěvnost velmi vysoká.

Nutno provést úplnou renovaci pomníčku, obnovit průtok, zpevnit zídku a svah a upravit okolí.

PRAMEN U STEZKY

Příloha

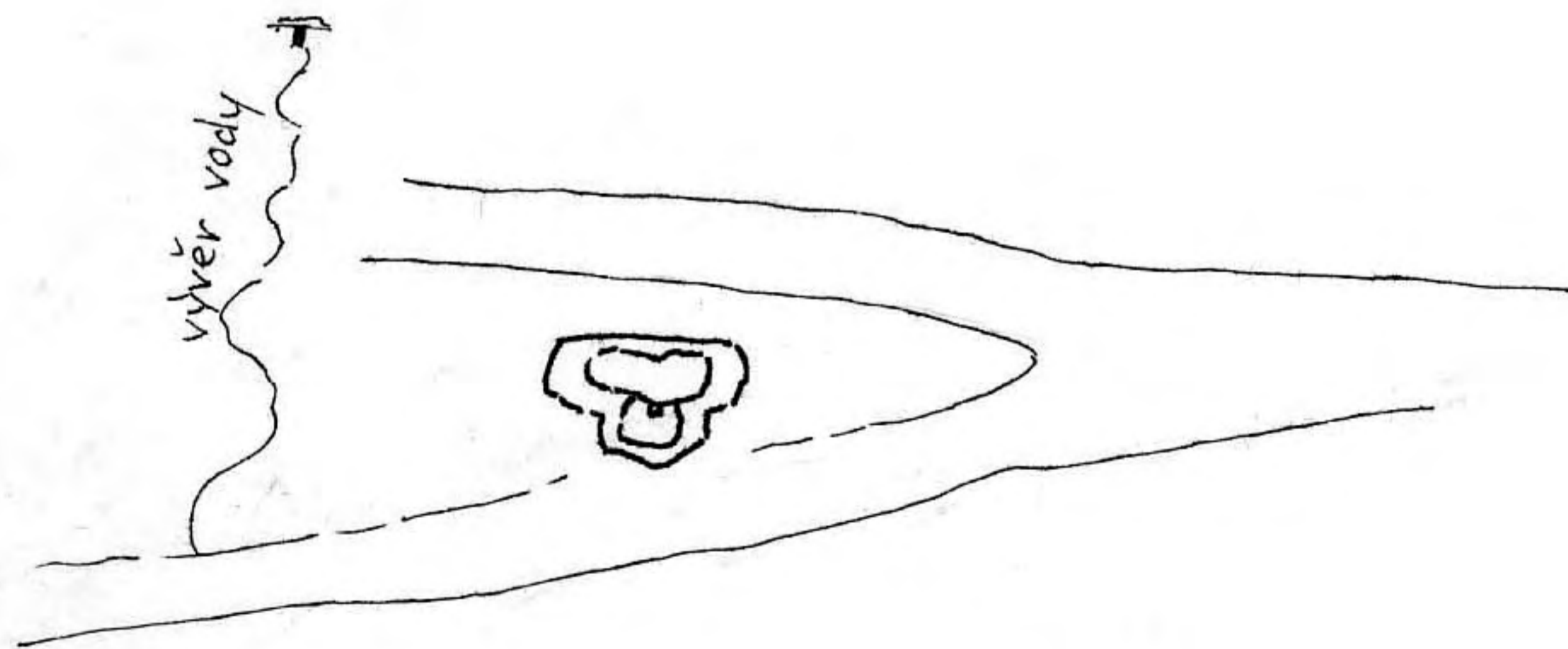


Franz Josef Quelle

Pramen postaven v roce 1860. Nejsou známy opravy. Přístup od Anglického pramene po staré křížové cestě, leží u modré turistické značky.

Mohyla je přirozená skála ze dvou kusů, přitesaná a upravená, výšky kolem čtyř metrů. V horní části byla zasazena kruhová deska s podobiznou císaře Františka Josefa. Asi před dvaceti léty ji někdo ukradl. Níže je mramorová deska s násilně odstraněnými nápisy. Výtok je otvorem ve skalce, odtok do přitesané kamenné váníčky. Není již napojen na přívod vody, protože potrubí bylo přerušeno při propojování vodojemů RD BSZ v roce 1985. Napojení je možné z vývěru nad pramenem. Okolí nese stopy stavebních prací, přístup je místy rozbahněný. Návštěvnost vyšší.

Pomníček je v pořádku, je třeba dořešit náhradu za odcizené desky. Zřídit sběrnou jímku a napojit vodu do mohyly. Odvodnit okolí a upravit přístupové chodníky.



PRAMEN U VOUSÁČE

Příloha



V I K T O R Ů V P R A M E N / p. Lesní muž /

Victor Bach Quelle

Pramen byl postaven roku 1880. Případné pozdější opravy nám nejsou známy. Přístup je z rozcestí Pod Chludem po chodníku kolem Mariánského pramene do údolí potoka /dřívější název Victor Bach /. Pramen stojí přímo na potoce.

Mohylka vyskládaná z kamenů je asi 2m vysoká. Po boku má mohutný korytovitý balvan, kde po deštích tečou vody potoka. Většinou ale neteče, na mohyle je výtok trubkou, odtok volně. Deska s nápisy a daty chybí. Okolí je v přírodním stavu, trocu zanedbané. Přístupový chodník není až k prameni. Návštěvnost není příliš vysoká, leží mimo hlavní pěší trasy.

Mohylku by bylo dobré znovu přestavět, protože je poskládána pouze provizorně. Dále je třeba lépe vyřešit přístup k prameni.

PRAMEN LESNÍ MUŽ

Příloha

