

LÁZEŇSKÉ PRAMENY  
V OKOLÍ LÁZNÍ JESENÍK

Radim H é d l

III. ZŠ Jeseník, Nábřežní ul., tř. VIII. A  
790 01 Jeseník, Čapkova 240

## O B S A H

Úvod

Metodika

Prameny v okolí Lázní Jeseník

Trasy k pramenům

Mapa pramenů - 1 : 10 000

Soupis pramenů

Evidenční listy a fotografie

Prameny v okolí Zlatý Chlum

Mapa pramenů - 1 : 10 000

Soupis pramenů

Evidenční listy a fotografie

Závěr

Přílohy Ukázky map

Ů V O D

V letošním roce jsem pokračoval v biologické olympiádě na stejné téma jako loni. Je to z toho důvodu, že loňská práce byla ještě neúplná, chyběly prameny na Jesenické straně, na Lázeňské byly zase některé prameny mezi sebou zaměněny, jiné ztotožněny a o mnohých jsem vůbec nevěděl. Naopak letošní práce je téměř úplná.

Samotné chození po pramenech je velmi zajímavé. Jednak jsou většinou v tiché a klidné přírodě, kde navštívíme mnoho zajímavých míst, a jednak se hodně dozvíme o historii lázeňství na Jesenicku a i o historii samotných mohylek a pomníčků. Ty byly budovány přibližně od doby vzniku lázní až do třicátých let tohoto století. Jejich vznik byla obvykle společenská událost, především u těch významnějších. Stavěli je i známí umělci, například Český pomník J. V. Myslbek. Mnohdy jsou velmi pěkně provedeny a začleněny do okolí. Existoval i systém lázeňských chodníků/místy najdeme jeho zbytky/, kterými byly jednotlivé prameny a zajímavá místa propojeny.

Dnešní stav většiny pomníčků není nejradostnější. Mnohé jsou zcela rozbořené, jiné zchátralé a jen málo jich je v uspokojivém stavu. Nejvíce by na ně mělo být pamatováno jako na zdroj povrchové vody a příjemné zastávky u cest. Je přece v našem vlastním zájmu, aby zůstaly zachovány v co nejlepším stavu a nezanikly jen kvůli naší lhostejnosti k nim.

M E T O D I K A

V minulém roce jsem společně s tatínkem a dědečkem obcházel a vyhledával jednotlivé prameny jen podle jednoduché mapky. Dnes vím, že byla převzata z knihy R. Jirkovského Minerální prameny ve Slezsku. Tento postup se ukázal jako nevyhovující. Všechny nám známé prameny jsme evidovali v malém bločku, kde u každého měsíce návštěvy byl popsán stav pramene a jeho vydatnost. Na celou práci jsem měl jen tři měsíce.

Letos se mi za pomoci dědečka a díky ochotě lidí na Sm státních lesích Jeseník a díky informacím pana Mazury podařilo získat téměř úplné údaje o všech lázeňských pomníčkách a pramenech. Nemnoho se dá získat i v muzeu v Jeseníku /Vodní tvrz/. Jinak jsem pokračoval v podobném duchu jako vloni. Každý lázeňský pramen /kromě nenalezených/ je popsán na samostatném listu, kde je jeho český název, nadmořská výška a německý název. V prvním odstavci je leto-počet vzniku, pak přístup a nejbližší okolí. V druhé odstavci je popis pramene, jeho stav. Ve třetím jsou navrhnuty nutné nebo potřebné opravy. Text je doplněn fotografiemi pramenů a nákresey detailů, popřípadě ještě situačními plány. Podařilo se získat různé mapky, nejstarší z 19. století od J. Rippera / ta je i v muzeu /, pak od R. Jirkovského a také podrobnou mapu polesí Česká Ves. Pokusil jsem se získat článek R. Jirkovského o minerálním stavu lázeňských pramenů. Pracovníci knihovny psali až do Opavy, ale materiál odmítli poslat. Na pracovišti UNIGEO v Jeseníku projevíli ochotu, ale žádné podklady nemají. Na správě Čs. státních lázní neměli již pro mě žádné jiné podklady. Historické pohledy z celé oblasti Jeseníku sbírá pan Geriš, který slíbil, že mi nějaké starší podklady zapůjčí.

Vyskytly se i nedostatky. Některé prameny se mi z různých důvodů nepodařilo vyfotografovat. Určitě se vyskytnou nějaké nepřesnosti v popisu pramenů, datech apod., protože údaje v materiálech se liší.

V budoucnosti hodlám do popisu pramenů doplňovat další údaje a hlavně nové fotografie.

P R A M E N Y V O K O L Í L Á Z N Ě J E S E N Ě K

Lipová lázně

Vápenná

Strážní kopule  
728

V rybníku

rybník

Březový p.

chata

Křišťalový p.

p. Výhledka

Reinholdův p.

p. V hájku

Škývarův p.

Peklo

Aloisův p.

Sonybojka

Polský p.

Janáčkův p.

Mariin p.

Drahuščin p.

Josefův p.

Jitřní p.

Enhuberův hrob

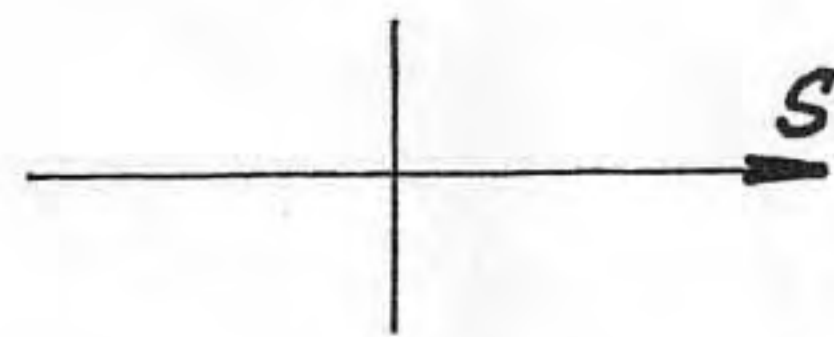
U mnicha

chata Hvězda  
765m

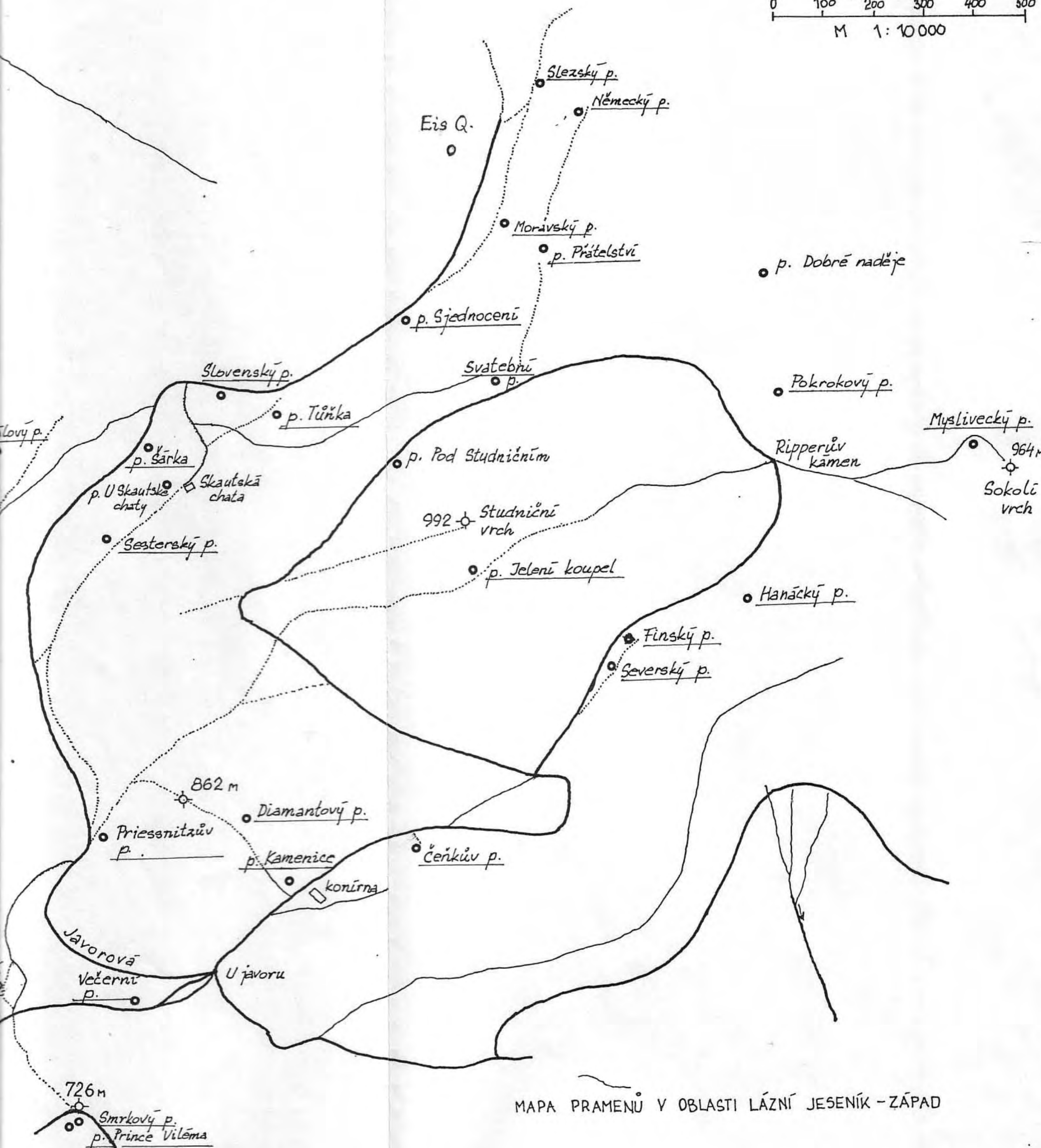
Večerní p. ~ p. v práci  
samostatně  
popisované



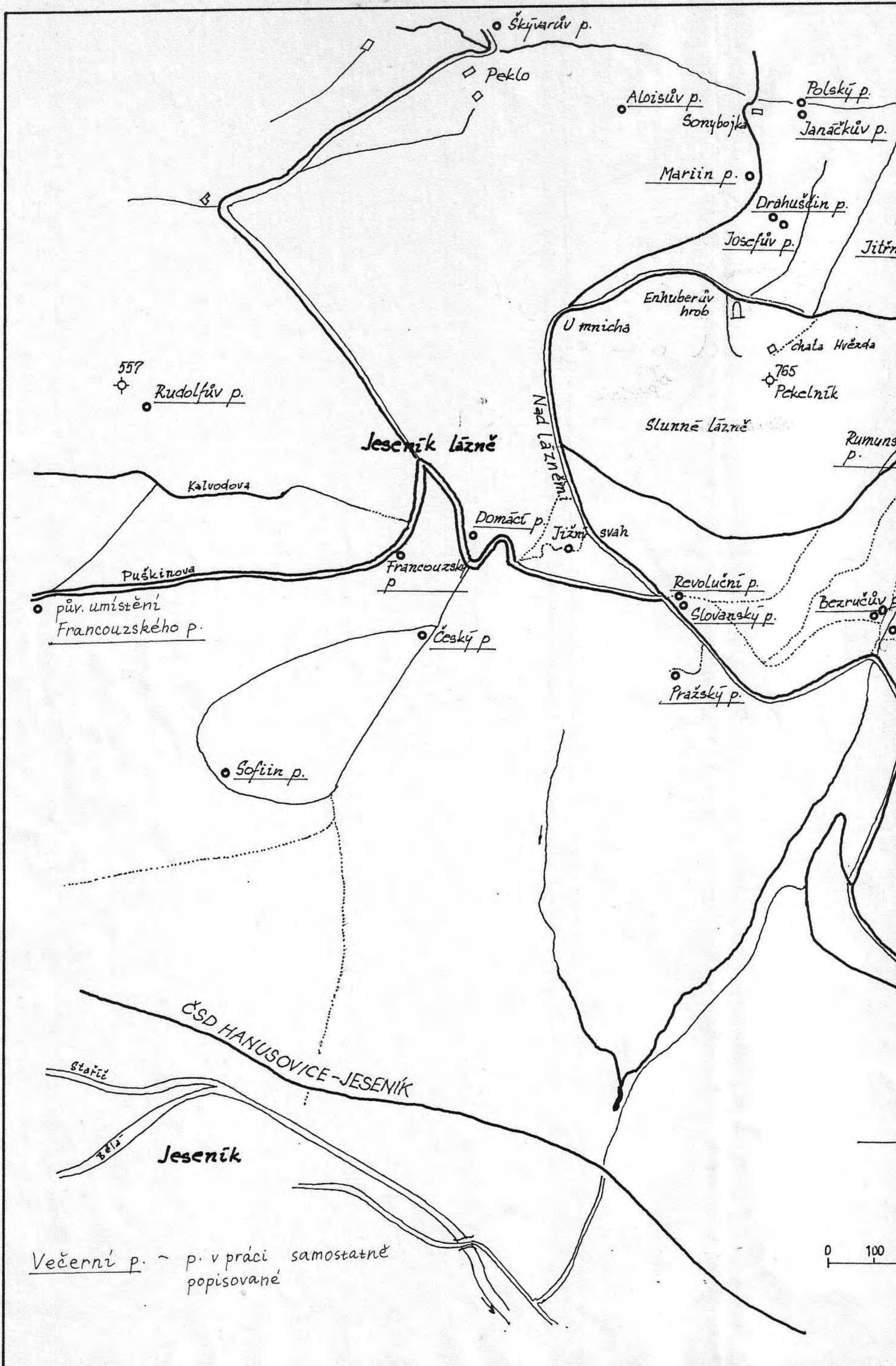
Medvědí p.



0 100 200 300 400 500  
M 1:10000

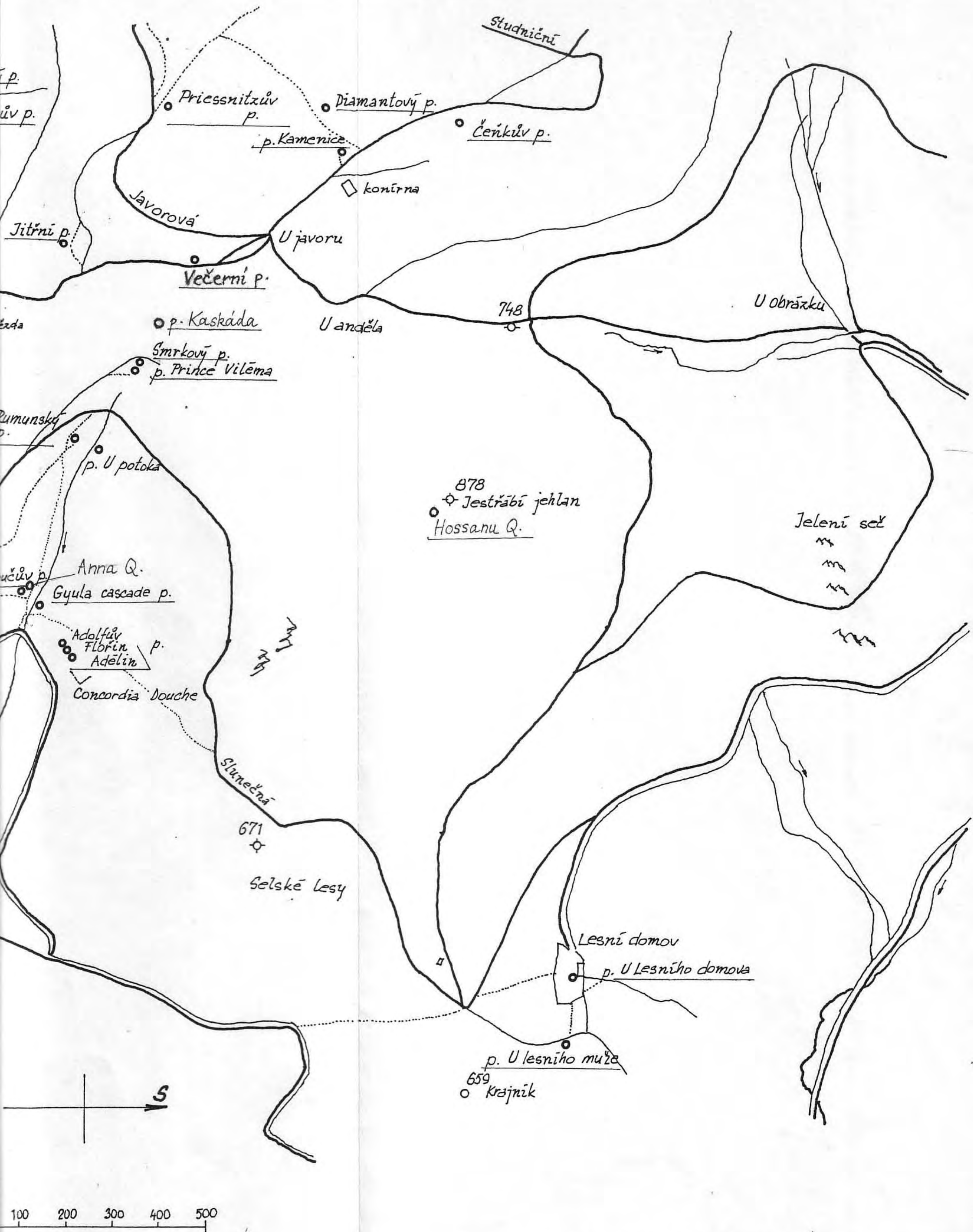


MAPA PRAMENŮ V OBLASTI LÁZNÍ JESENÍK - ZÁPAD



Večerní p. ~ p. v práci samostatně popisované

0 100



MAPA PRAMENŮ V OBLASTI LÁZNÍ JESENÍK - VÝCHOD

## Popis lázeňských tras

### Trasa A

Z konečné zastávky autobusu jde asfaltová cesta kolem tenisových kurtů. Na křižovatce u pramenů Slovanského a Revolučního se pustíme doprava. Dále odbočuje vpravo pěšina k Pražskému prameni. Asi po půl km asfaltové cesty vede doleva turistický chodník k Bezručovu prameni a od něj doprava pěšina k prameni Gyula Cascade a k pramenům Adolfův, Flořin a Adélin. Od Bezručova pramene se dáme po turistickém chodníku směrem vzhůru. Na křižovatce odbočíme doprava k Rumunskému prameni. Odtud stoupá pěšinka na prameny Srnčí a Prince Viléma. Po lesní cestě můžeme odtud dojít k Lesnímu domovu s prameny U lesního domova a U lesního muže.

### Trasy B C D

Z konečné autobusu jdeme přes jižní svah a dále kolem Areálu zdraví.

### Trasa B

Na rozcestí U mnicha odbočíme vpravo. Kousek za Enhuberovým hrobem odbočuje lesní cesta vlevo. Po ní přijdeme<sup>k</sup> Reinholdovu prameni a poté pěšinkou dolů ke Křišťálovému prameni. Jdeme-li za Enhuberovým pramenem rovně, dostaneme se na křižovatku u Jitřního pramene. Odbočíme doleva a přijdeme k Priessnitzovu prameni. První odbočka vpravo nás dovede k Sesterskému prameni. Jdeme-li dál po cestě, následuje řada pramenů: Šárka, Slovenský, Tůňka, Sjednocení, Moravský a pěšinou z konce cesty ke Slezskému prameni.

### Trasa C

Na rozcestí u Jitřního pramene doprava. Přijdeme k Večernímu prameni. Na následující křižovatce pokračujeme rovně a dostaneme se na paseku u konírny, naproti níž se nalézá pramen Kamenice. Nahoře v pasece je pramen Diamantový. Dále po cestě přijdeme k Čeňkovu prameni. Odbočíme doleva po turistickém chodníku a přímo se napojíme na lesní cestu. Dál se pod touto cestou nacházejí prameny Severský a Finský a už na pasece pramen Hanácký. Od Ripperova pramene doprava se dostaneme v zátočině k Mysliveckému prameni. Pod průsekem od Ripperova kamene jsou prameny Pokrokový a Dobré naděje.

Dále z cesty odbočuje turistický chodník k Jelení koupeli. Jinak obejdeme Studniční vrch a těsně u cesty se nachází Svatební pramen. Odtud vedl lázeňský chodník k pramenům Přátelství a Německému.

#### Trasa D

Od Mnicha půjdeme vlevo k pramenům Mariin, Josefův a Drahuščin. Dole v pasece je pramen Aloisův. U Sanybojky jsou prameny Polský a Janáčkův. Na asfaltové cestě vedoucí z Lázní se nachází rybník, nad nímž je v pasece Březový pramen.

Soupis pramenů- Jeseník- Lázně

pramen; pomník	Quelle; Denkmal
Adélin	Adelheid
Adolfův	Adolph
Aloisův	Teshner
Bezručův	Preusen
Březový	Bruder
Čeňkův	Vincenz
Český	Böhmische
Diamantový	Diamanten
Domáci	Haus
Drahuščin	
Finský	Finische
Flořin	Flora
Francouzský	Französische
	Glückauf
	Gyula Cascade
Hanácký	Steierische
	Hossanu
Janáčkův	Ferdinands
Jelení koupel	Hirschbad
Jitřní	Böhmische
Josefův	Joseph
Kamenice	
Kaskáda	Neue Fichten
Křišťálový	Emmel
Lesní domov	
Mariin	Marien
Moravský	Wiener
Myslivecký	Jäger
Na kolonádě	Sophie Priessnitz
Německý	Deutsche
Pokrokový	Worwärts
Polský I, II	Polonische
Pražský	Prager

pramen; pomník	Quelle; Denkmal
Priessnitzův	Priessnitz
Prince Viléma	Prinz Wilhelm
Přátelství	Freundschafts
Reinholdův	Ripper
Revoluční	Sophien
Rudolfův	Kronprinz Rudolf am Eisenberg
Rumunský	König Carol
Sesterský	Geschwister
Slezský	Schindler
Sjednocení	Louisen
Slovanský	Silber
Slovenský	n Gold
Smrkový	Fichten
Svatební	der Eintracht
Šárka	Damen
Tůňka	Ferro
U lesního muže	
Večerhí	Altmannsfreude

Ostatní již dříve doložené a v práci samostatně nepopsané prameny:

Anna Q.- za Bezručovým pramenem

Dobré naděje; Gute Hoffnung- za Pokrokovým pramenem

Eis Q.- pod Slezským a Moravským pramenem

Martha Q.- v oblasti Priessnitzova a Jitřního pramene

Medvědí; Bären- nad Pomezím

## Adelheid Quelle

Rok vzniku není znám. Rovněž opravy. Přístup po trase A pěšinkou od Bezručova pramene nebo přímo z asfaltky. Je ve společném areálu s prameny Adolfovým a Flořiným. V těsné blízkosti je zřícenina objektu bývalých sprch v přírodě Concordia Douche.

Máhlka Adolfova pramene přechází v kamennou zídku vysokou necelý metr. Ze zídky jsou vyústěny prameny Flořin a Adélin. Deska zde není. Výtok zrezivělou trubkou, odtok zanikl. Neteče. Okolí je velmi pěkné, v přírodním stavu. Při návštěvách jsme pozorovali Mloky skvrnité, různé druhy vodních korýšů, lýkovec, prvosenky, sasanky, fialky, vrbovky. Na kamenech pramenů potom osladič obecný a sleziník červený. Vodní režim byl narušen výstavbou vodojemů a nešetrnou těžbou. Návštěvnost nepatrná, proto patří k nejkrásnějším místům v lázních.

Je nutná úplná renovace zídky, výměna přívodní trubky a napojení na zdroj vody. Zřícenina Concordia Douche by se musela vystavět znovu, prostor odvodnit. Upravit přístupový chodník.

Situační náčrt je u popisu Adolfova pramene.



ADÉLIN PRAMEN  
ADOLFŮV PRAMEN, FLOŘIN PRAMEN

příloha



prm. Adolfův, Flořin, Adélin '91



prm. Flořin Adélin '91



prm. Adolfův Flořin 02'90



celkový pohled, v pozadí Concordia Douche 03'91



← lýkovec jedovatý

03 '90



↑ mlok skvrnitý

03 '90

## Adolf Quelle

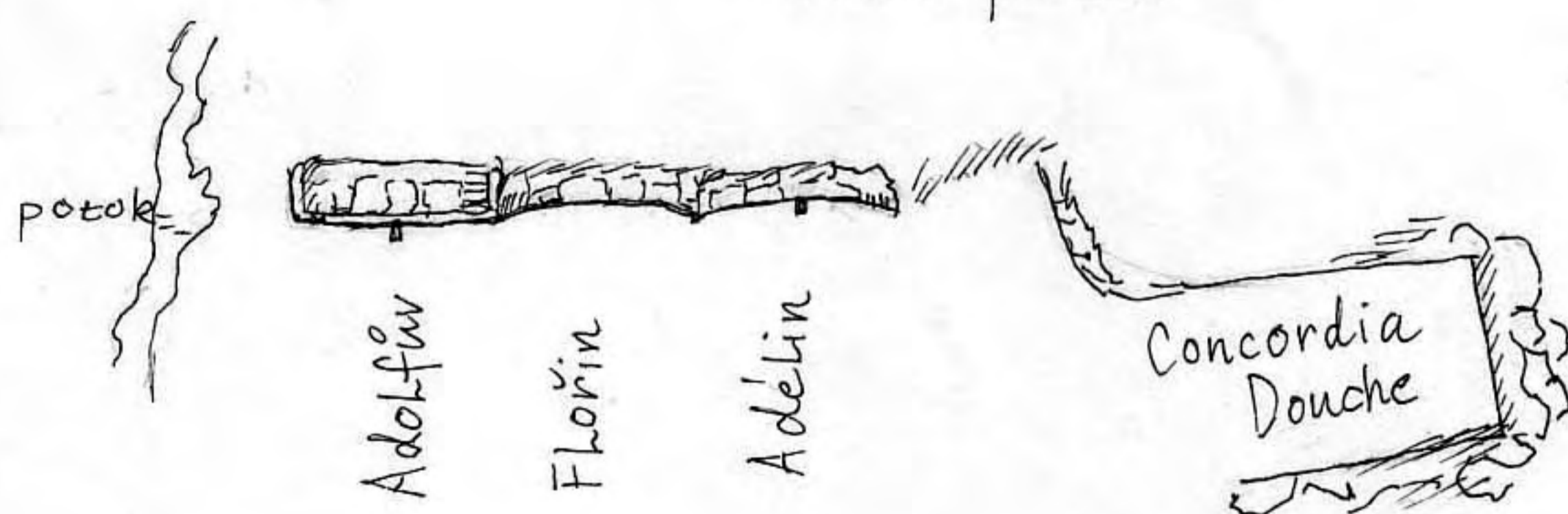
Rok vzniku 1839. Spolu s prameny Adéliným a Flořiným a zříceninou sprch v přírodě "Concordia Douche" tvoří jeden komplex. Příklad po trase A od Bezručova pramene přes bývalou Priessnitzovu přehradu na potoce, nebo přímo z asfaltky.

Kolem dvou metrů vysoká kamenná mohyla ze skládaných kamenů přechází v nízkou kamennou zídku Flořina a Adélin pramene. Není v příliš dobrém stavu, roku '91 v červnu jsme se ji pokusili trochu přeskládat a vyčistit ji i okolí. Výtok je rezimou kovovou trubkou, neteče. Okolí je velmi pěkné, je zde smíšený les s mnoha mokřinami a potůčky. Z toho vyplývá i bohatství rostlinstva a živočišstva. Návštěvnost je však velmi malá.

Pro zlepšení stavu je třeba alespoň částečně přeskládat zídku, zavést do ní vodu a vybudovat odtok, případně ještě zasazení staré desky, nacházející se údajně ve sklepě sanatoria Priessnitz. K tomuto je však potřeba více lidí a kromě toho ještě občasnou údržbu okolí, hlavně na jaře.

Fotografická příloha je u Adélin pramene.

Situační plánek

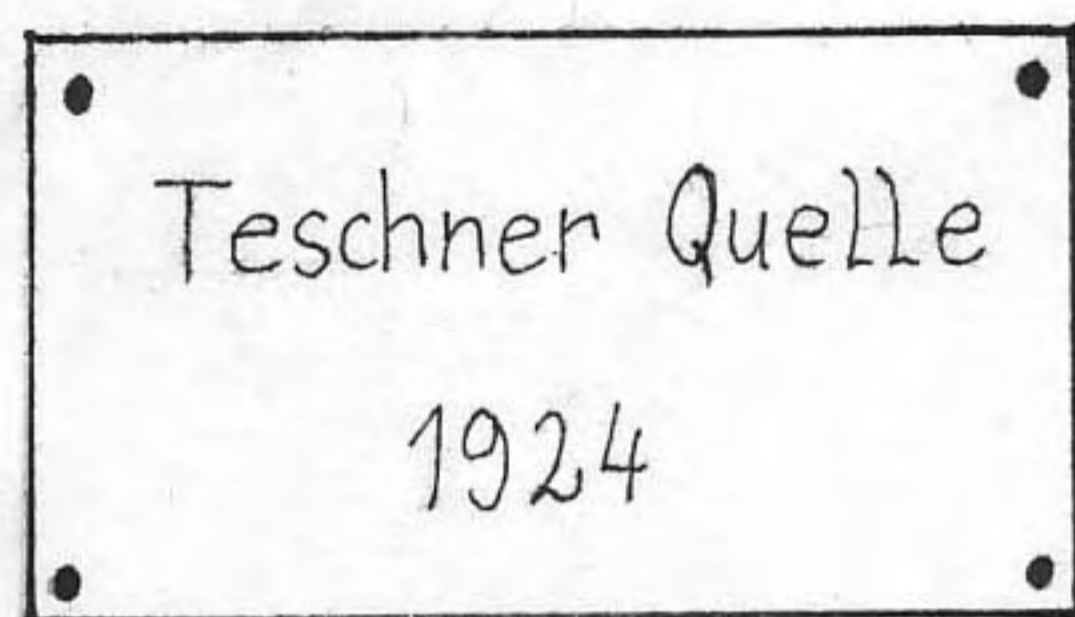


## Teschner Quelle

Pramen postaven roku 1924. Další bližší údaje nejsou známy. Přístup trasou D, od Mariina pramene nebo od chaty Sonybojka volně lesem, nebo z rozcestí U mnicha šikmo vlevo dolů až na paseku. Pramen je uprostřed spodní části v silně zamokřeném prostoru.

Necelé dva metry vysoká mohyla ze skládaných kamenů je velmi poškozena těžbou dříví. Původní mramorová deska s názvem a letopočtem vzniku je rozbita, zbytky jsou ještě na mohyle připevněny. Výtek ze zrezivělé trubky, Odtok malou vaničkou zapuštěnou do země. Voda prosakuje spodem. Okolí je silně zanedbané a zarostlé maliním. Přístup již neexistuje. Návštěvnost nulová, protože pramen lze nalézt jen obtížně.

Je nutno zcela přeskládat mohylku, zřídit přítok i odtok vody. Vyrobit novou desku a upravit přístupový chodník.



původní stav



dnešní stav

ALOIZŮV PRAMEN

příloha



## Preussen Quelle

Vybudován byl v roce 1846 pruskými pacienty. Renovován v květnu 1891 Lázeňskou komisí, nově opraven pak roku 1961 Čs. státními lázněmi. Přístup po trase A. V jeho blízkosti se nachází pramen Gyula cascade.

Uprostřed nízkých mramorových zídek se sedačkami /jedna dnes již chybí/ se nachází mohutný blok z lipovského mramoru. Na čelní straně má velkou desku s nápisem a posledním datem obnovy. Na pravém boku je vytesána v němčině doba obnovy v minulém století. Okolí je ve slušném stavu, mírně zamokřelé. Pramen patří mezi často navštěvované.

Je nutná oprava hlavního bloku, který se naklání dopředu. Vhodné je rovněž odvodnění okolí tak, aby nedocházelo k podmáčení pomníku.



Renoviert von der  
Curlcommission, im  
Mai 1891

A hand-drawn sketch of a fountain structure. It shows a vertical pipe on the left with a valve-like detail, leading to a horizontal pipe that branches into two vertical pipes on the right. Dotted lines indicate the water level or spray pattern. Below the sketch is the handwritten text: "Renoviert von der Curlcommission, im Mai 1891".



## Bruder Quelle

Nic bližšího o době vzniku není známo. V návrhu na rozšíření lázeňských cest z roku 1910 je zmínka o prameni Bruder Quelle nacházejícím se v místě dnešního Březového pramene. Jedná se pravděpodobně o tentýž pramen. Ještě v roce 1985 byl udržován a nevyžadoval opravy. Příchoď po trase D, leží v pasece nad rybníkem. Nedaleko se nachází chatka.

Po dřívější kamenné skládané zídce zbyly už jen zarostlé rozvaliny. Chybí jakákoliv deska nebo nápis. Voda vyvěrá ze země. Okolí je silně zarostlé maliním a kopřivami, trochu zamokřelé. Přístupová pěšina již téměř zanikla. Pramen je téměř nenavštěvován pro neschůdnost terénu.

Při případné obnově je třeba znovu postavit zídku, zavést vodu a vytvořit přístupový chodník.

BŘEZOVÝ PRAMEN

Příloha



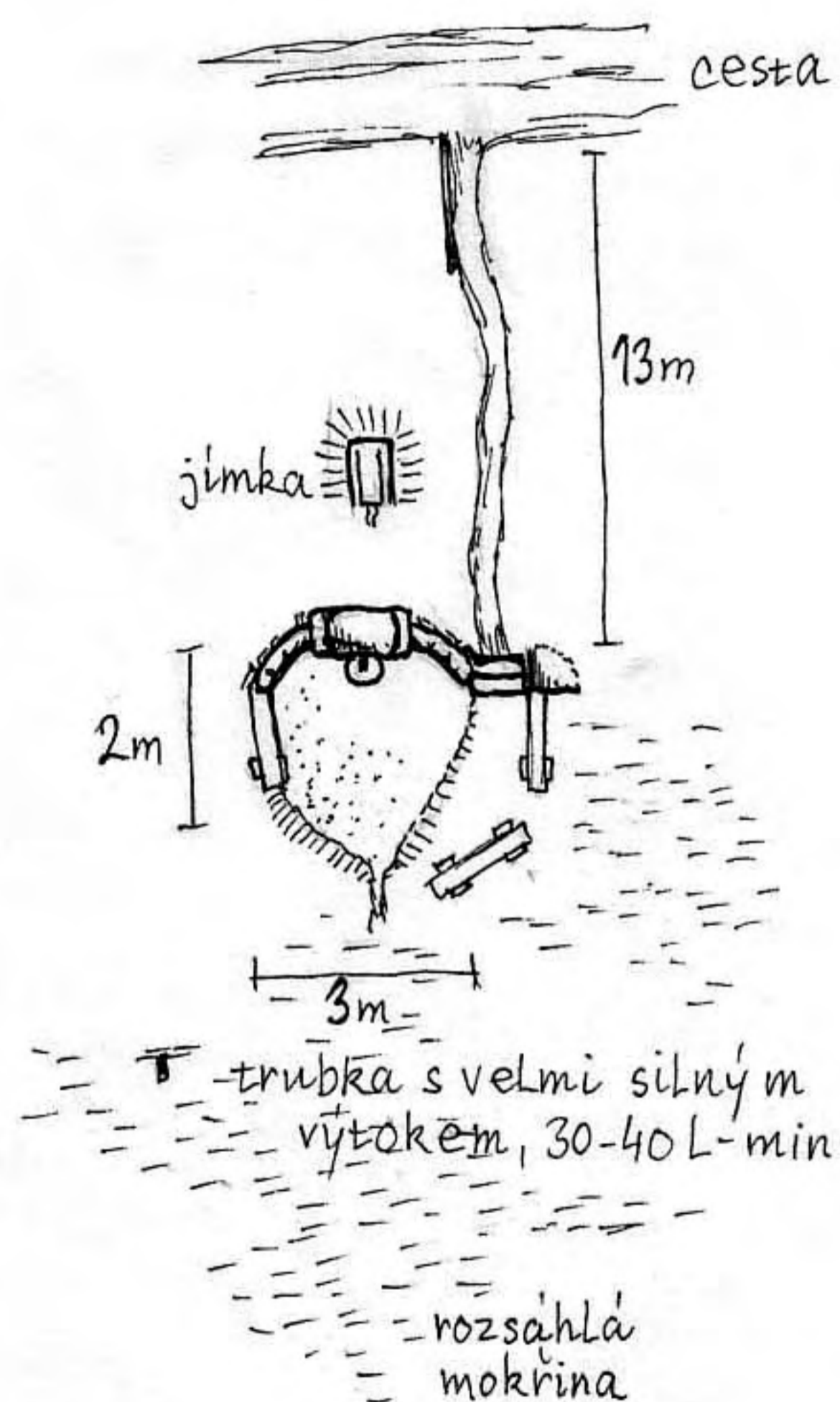


Vincenz Quelle

Pramen byl postaven roku 1847. Opraven roku 1862 Čs. státními lázněmi Jeseník a pak ještě roku 1985 Státními lesy v Jeseníku. Příchoď po trase C, leží pod cestou na pasece, kde se nacházejí i prameny Diamantový a Kamenice.

Celé ústřední těleso pramene, vysoké asi 2m, i poboční zídky jsou vyskládány z kamenů. Není zde deska. Výtok trubkou, odtok je vyveden pod pramenem a tvoří rozsáhlou mokřinu. Po celou dobu sledování měl pramen poměrně vysokou vydatnost, mezi 3 až 5 litry za minutu. Okolí je v pořádku, pramen pro svou nápadnou polohu patří mezi často navštěvované.

Žádná oprava není nutná, pramen je udržován.



ČENKŮV PRAMEN

příloha



## Böhmische Denkmal

Pomník je dílem českého sochaře J.V.Myslbeke a byl odhalen 16.7.1874. Podstavec navrhl Antonín Wiehl. Nachází se přímo v lázních na začátku kolonády. Deska vedle pomníku uvádí, že jej věnovali kníže Lobkowitz, kníže Liechtenstein, hrabě Schonborn aj.

Na vrcholu pomníku je kovová socha Hygie odlitá v Uměleckém kovoliteckém závodě na Smíchově Josefa Benkeho. Dole je pak busta V. Priessnitze, pod ní nad výtokovou trubicí datum odhalení. Na zadní straně se nacházejí verše F.M.Klácela. Okolí je velmi pěkně upravené a udržované. Návštěvnost je velmi vysoká. Průtok regulován, na zimu bývá pramen zastaven.

Žádné větší opravy nejsou nutné.



Čekní pohled



Čekní pohled



verše F.M. Kláčečka na zadní straně pomníku



detaily čekní strany



## Diamantan Quelle

Není znám rok vzniku. Znovu byl nalezen roku 1984, opraven 1985 Československými státními lesy v Jeseníku. Renovován roku 1910 Lázeňskou komisí. Přístup po trase C po pěšině od nové konírny. U lesa odbočíme vpravo k prameni.

Z poměrně nízké skládané zídky, mírně pobořené, je výtok  $\times$  trubkou do jímky zapuštěné v zemi. Teče však pouze spodem. Mramorová deska, volně položená, má německý nápis a letopočet obnovení Lázeňskou komisí. Okolí je ve špatném stavu, těsně za pramenem se nachází velký vývrat. Je velmi málo navštěvován, protože je poměrně velmi těžko nalezitelný.

Je nutná oprava okolí a obnova přístupové pěšiny.

Diamanten  
Quelle  
Renoviert 1910  
Kurtcommission



## Haus Quelle

Pramen vznikl spolu s výstavbou léčebného ústavu zvaného Hrad, jež nechal roku 1838 postavit V. Priessnitz. Jeho tvar odpovídá tomu, že se nacházel pod schodištěm, vedoucím do prvního patra budovy.

Pramen je tvořen trojúhelníkovitou deskou, asi 1,5 m vysokou a kamenným hranolovitým podstavcem, stojícím na dvou půlkruhovitých deskách. Kdysi byla na podstavci deska a ve vrchole pramene je monogram. Výtok je trubkou z kovové lví hlavy, odtok přes amforu, umístěnou na podstavci. V minulosti byl pramen napájen vodami z Jitřního a Čeňkova pramene, dnes bere vodu ze sítě. V okolí je spousta zajímavých objektů, pramen leží v centru lázní, a proto je návštěvnost velmi vysoká.

Je nutno lépe vyřešit výtok, jinak pramen zásadnější opravy nevyžaduje.



'90



Vznikl roku 1853. Opraven 1961 Československými státními lázněmi v Jeseníku. Znovu opravován kolem roku 1988. Příklad po trase D. Přístup po pěšině odbočující vpravo z hlavní cesty. Těsně vedle se nachází pramen vzniklý roku 1934 s deskou Josefův pramen.

Žulová mohyla má uprostřed vyvýšeninu, po bocích pak dva různorodé sloupky. Je zde poze deska s nápisem. Výtok je trubkou volně do korýtko. Po celou dobu sledování byla vydatnost mezi 2 až 3 litry za minutu. Když jsme se však v dubnu pokusili vyčistit zanešenou jímku, začal pramen pulzovat mezi 2 až 15 litry za minutu. Okolím je v průměrném stavu, přístupová pěšina by mohla být lepší. Návštěvnost je průměrná.

Je třeba odvodnit a upravit přístupový chodník.

ČESKOSLOVENSKÉ  
STÁTNÍ LÁZNĚ  
JESENÍK  
DRAHUŠČIN PRAMEN

DRAHUŠČIN PRAMEN

příloha

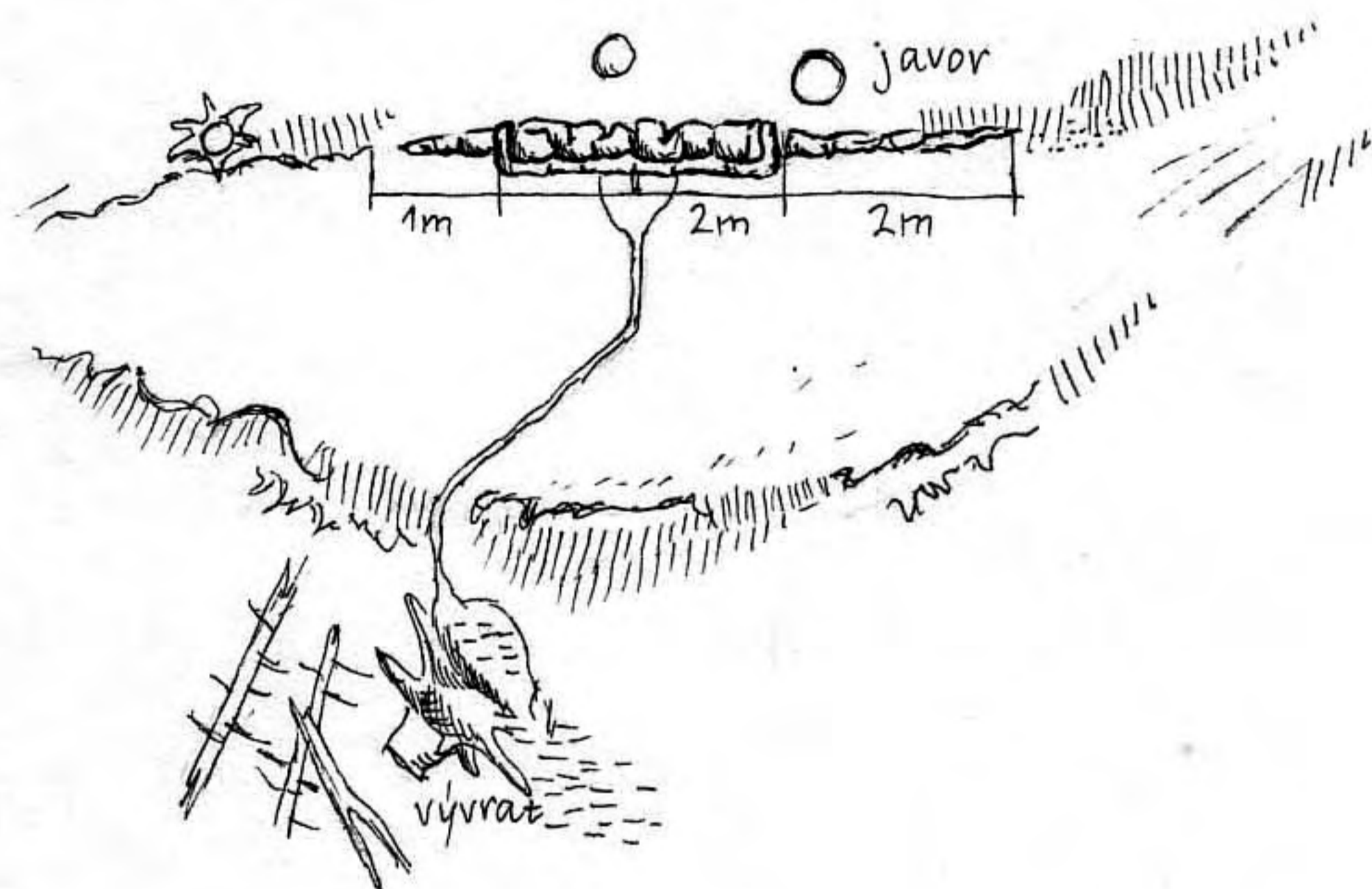


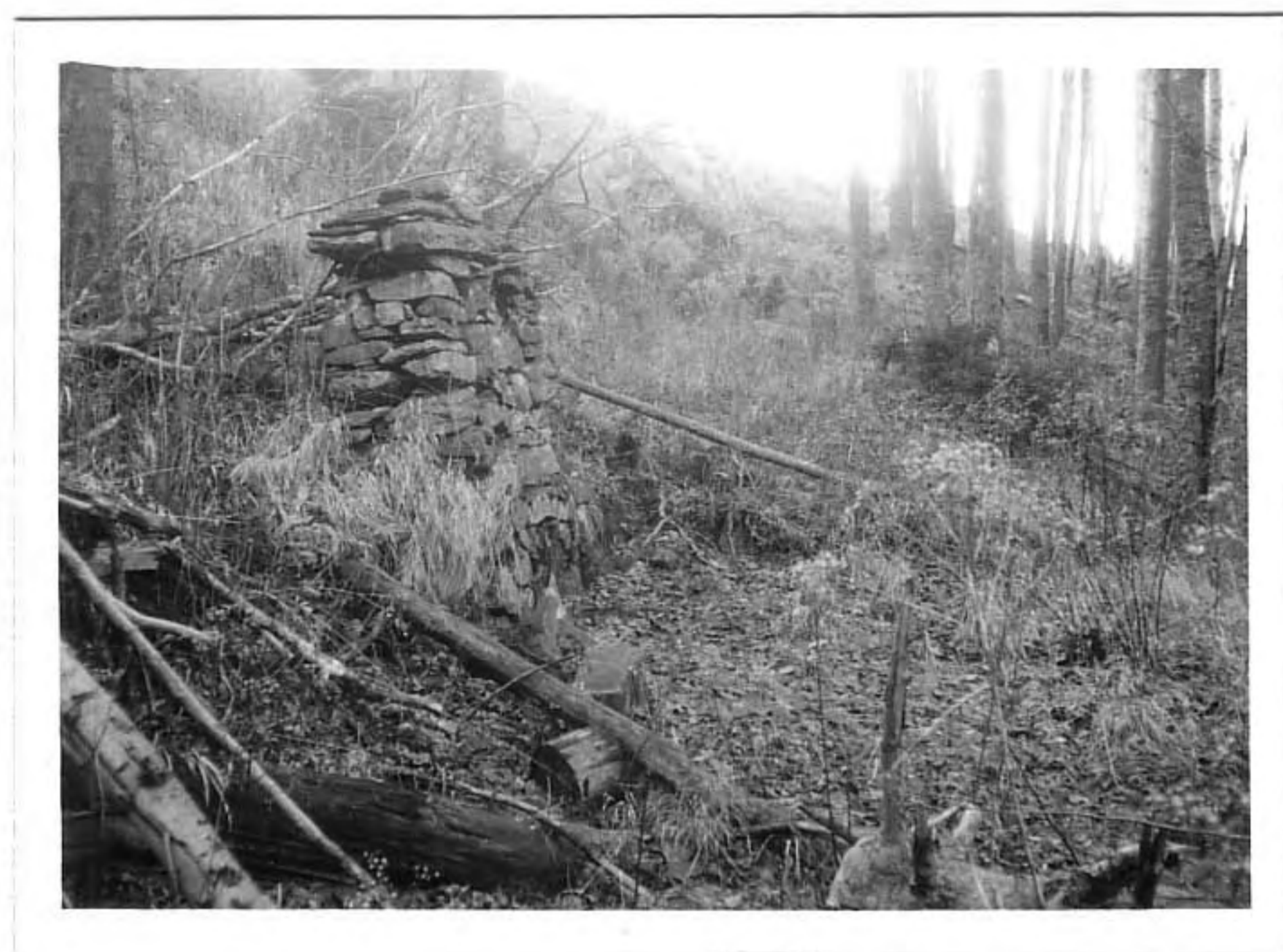
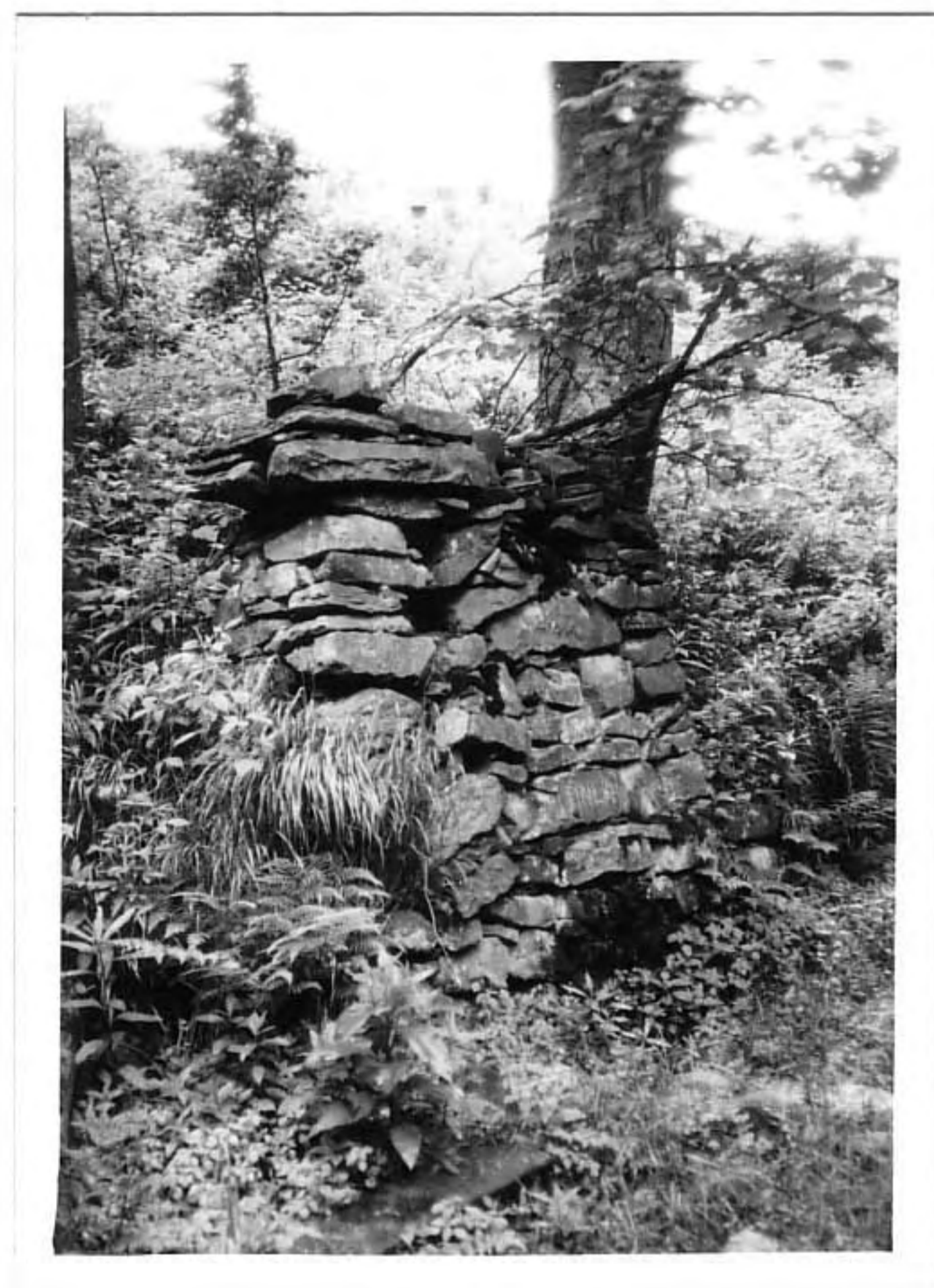
## Finische Quelle

Postaven byl roku 1845. Informace o případných opravách nejsou k dispozici. Přístup po trase C buď po stezce od Severského pramene nebo přímo z lesní cesty k Ripperovu kameni. Leží asi 10m pod ní. Dříve byl spojen lázeňským chodníkem s blízkým Severským pramenem a pramenem Hanáckým. Chodník je dnes z velké části zaniklý.

Pramen tvoří mohutná, kolem 3m vysoká mohyla, celá vyskládána z kamenů. Po bocích se táhnou ještě nízké zidky. Celek se pomalu rozpadá. Chybí zde deska. Vydatný pramen nyní teče spodem a silně podmáčí okolí, které je velmi zanedbané. Chodník je zarostlý. Dnes téměř nenavštěvován.

Je nutno obnovit mohylu, odvodnit a uklidit okolí, vyčistit přístup od Severského pramene a stezku vyvést za pramenem na cestu.





## Flora Quelle

Není znám rok vzniku. Tvoří jeden celek s prameny Adolfovým a Adéliným. Poblíž ještě zřícenina přírodních sprch Concordia Douche. Příklad po trase A od Bezručova pramene nebo přímo z asfaltové silnice.

Mohylka Adolfova pramene přechází v zídku vysokou necelý metr. Ze zídky jsou vyústěny prameny Flořin a Adélin. Celek je postaven z kamenů. Deska ani výtok už zde nejsou. Okolí pěkné, v přírodním stavu. Nalezli jsme zde mnoho rostlin a živočichů, podrobněji viz popis Adélin pramene. Celkový stav objektů je velmi špatný. Návštěvnost malá.

Nutná renovace zídky s prameny, osazení výtokové trubky a napojení na vodní zdroj. Upravit přístupový chodník. Zřícenina Concordia Douche by se musela vystavět znovu.

Náčrt situování pramenů a lázní je u popisu Adolfova pramene. AA

## Französische Quelle

Pomník dal roku 1841 postavit šlechtic plukovník M. de Blasseberk. Opraven Československými státními lázněmi roku 1961. Leží přímo v lázních pod Balneou. Oprava přístupového schodiště a zídky v roce 1990.

Pomník tvoří nízká kamenná podstava a na ní vysoká špice zakončená kovovou amforou s iniciálami V.P. Na přední straně je nejvýše znak lázní, pod ním původní nápis ve francouzštině /v překladu: Géniovi studené vody/ a na odtokové vaně nápis s posledním datem obnovy. Výtok je přes ocelovou trubku v půlkruhovém výklenku podstavce. K pomníku vystoupíme po sedmi širokých schodech. Okolí je ve výborném stavu. Četnost návštěv je vysoká.

Zatím žádnou další opravu nevyžaduje.

AU GENIE DE L'EAU FROIDE

PRIESSNITZOVI FRANCOUZSKÝ PRAMEN  
OBNOVILY ČESKOSLOVENSKÉ STÁTNÍ  
LÁZNĚ JESENÍK V ROCE 1961



Původní umístění pomníku při příjezdové cestě do lázni '91

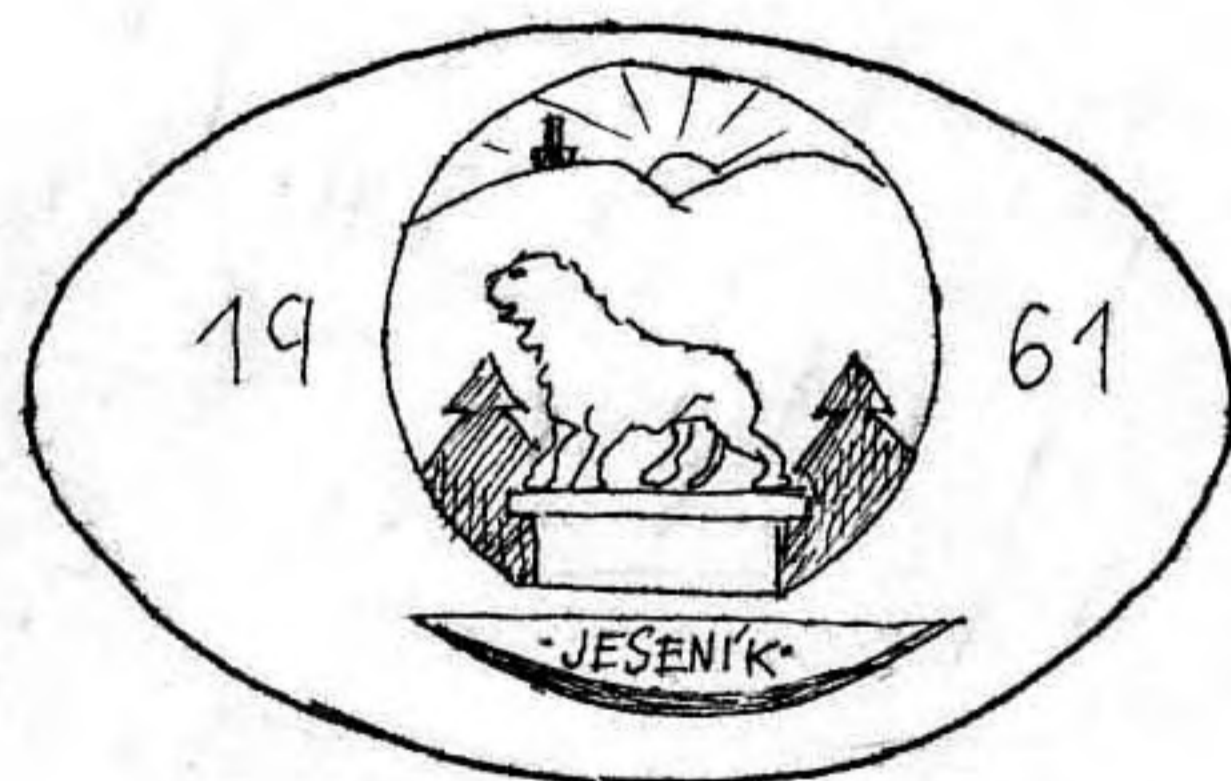


## Glückauf Quelle

Není znám letopočet vzniku, opravován v roce 1961 Čs. státními lázněmi a dále v roce 1987 Silniční správou, kdy dostal dnešní podobu. Nachází se vpravo u příjezdové cesty do lázní, poblíž je spojovací cesta na Kalvodovu ulici. Na mapě J. Rippera z konce 19. století je na tomto místě uváděn Französische Quelle. Zmínka o pramenu Glückauf je v průvodci Spaziergänge durch Freiwaldau - Gräfenberg und Umgebung z roku 1900.

Před poslední obnovou zde byla jen pobořená zídka s deskou opravy v roce 1961. Nyní je zde kolem 1,5 metrů vysoká zděná žulová zídka. Má pravoúhlý půdorys. Uprostřed je deska s letopočtem 1961 a znakem lázní. Výtok trubkou uprostřed čelní zdi. Odtok do zapuštěné kamenné vany. Ne-teče, poslední zmínka o prameni je z výše uvedeného průvodce. Okolí je pravidelně udržováno, přístup v pořádku. Návštěvnost je velmi vysoká.

Opravy nejsou potřebné, snad jen napojení na vodní zdroj, jehož existenci jsme však nezjistili.





PRAMEN GLUCKAUF

příloha

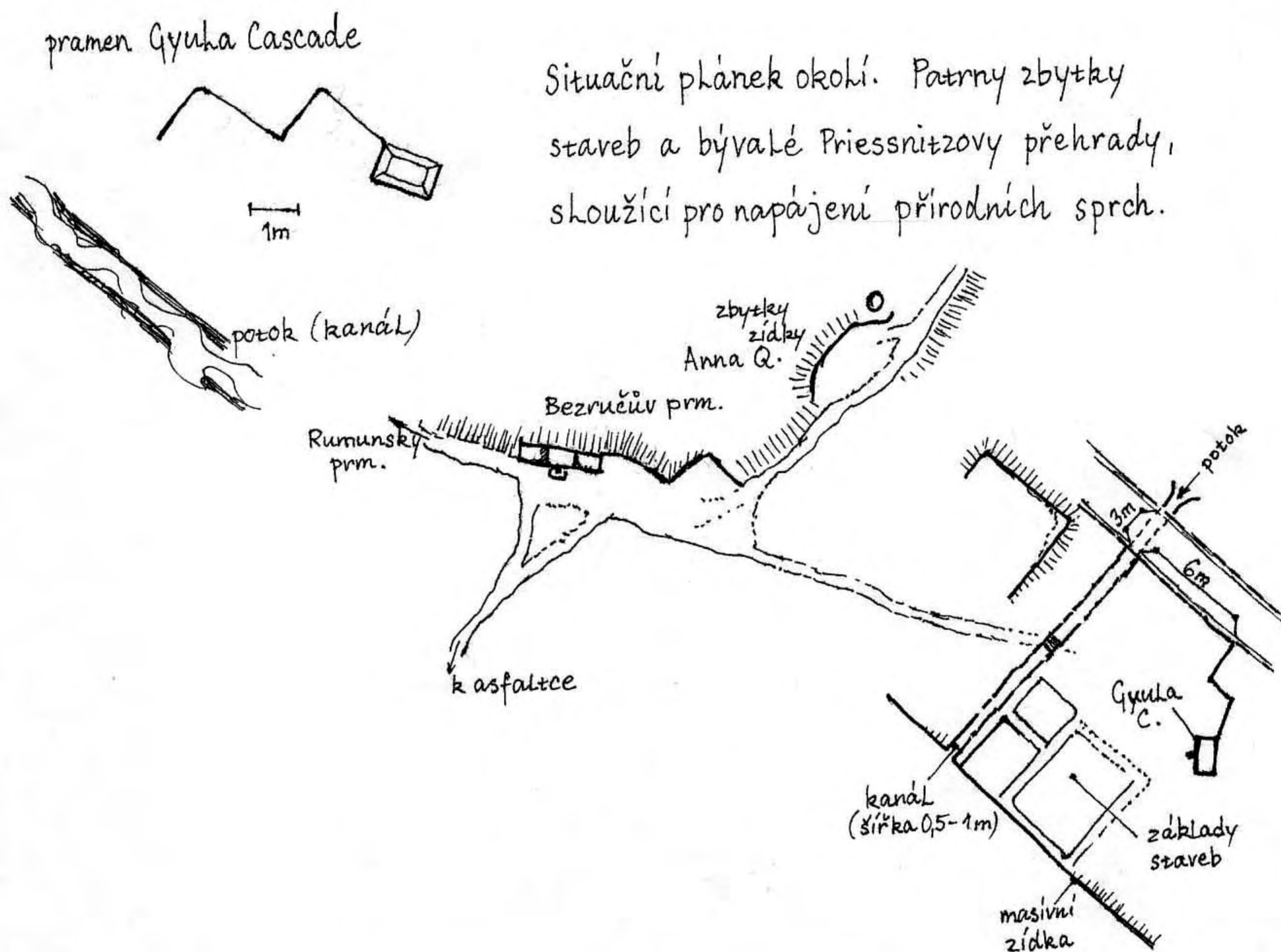


Gyula cascade Quelle  
z r. 1863

Není o něm žádná písemná zpráva, uváděn pouze v mapách. Postaven byl Maďary, nepodařilo se zatím vypátrat, za jakých okolností. Nachází se na trase A, přístup od Bezručova pramene.

Samotná mohyla je téměř 3 metry vysoká, zděná z kamennů. Po boku ještě pokračuje asi 1 metr vysoká zídka. Nebyla nalezena žádná deska. Okolí je značně zarostlé a neupravené. Návštěvnost je průměrná, kolem vede modře značená turistická stezka k Lesnímu domovu. Celkově špatný stav je zapříčiněn těžbou dříví roku 1978.

Vyžaduje zavedení vody do mohylky, úpravu okolí a přístupové pěšiny.



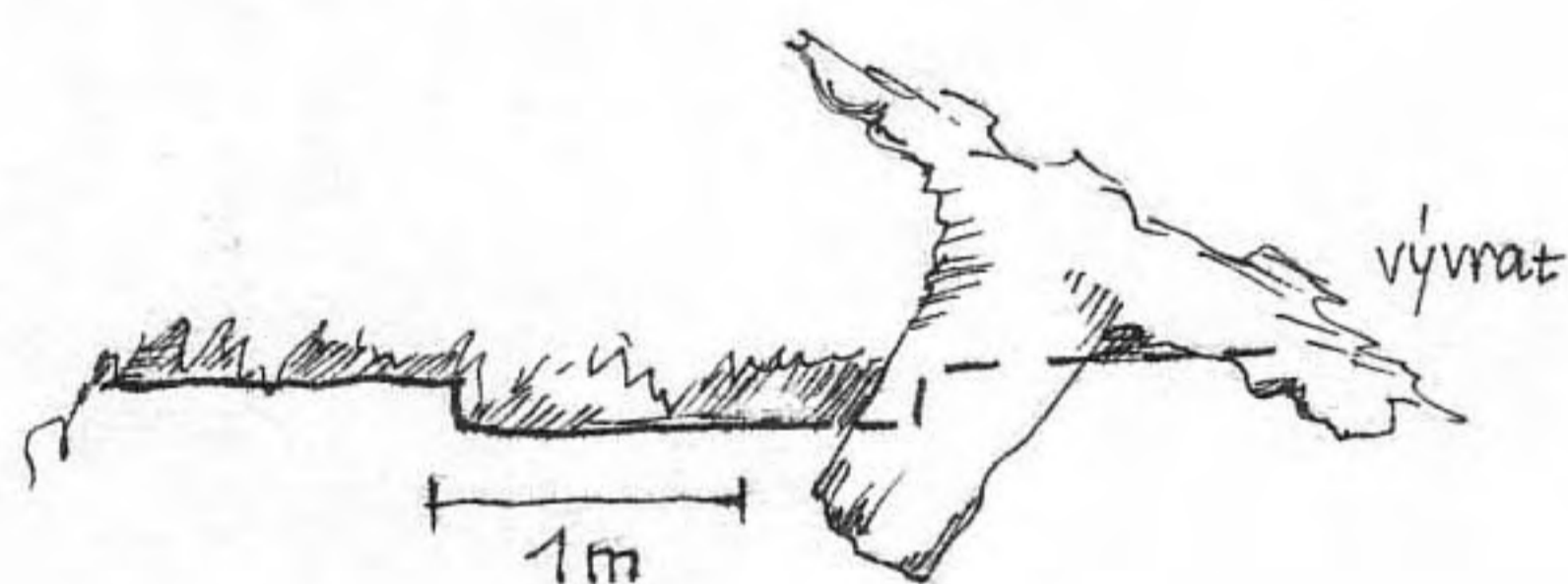


## Steirische Quelle

Postaven roku 1844. Jiné údaje o opravách nezjištěny. Přístup po trase C, nachází se nedaleko Ripperova kamene, asi 30 m pod cestou.

Z mohyly zbyla již jen nízká skládaná zídka, za kterou leží pařez po vývratu. Desky ani nápisy zde nejsou. Dnes pramen už neteče. V okolí je spousta zbytků po vývratech. Přístupový chodník již prakticky neexistuje. Není navštěvován. Tento stav je způsoben velkým polomem a jistě také výstavbou cesty.

Nejdůležitější pro záchranu pramene je vyčištění okolí, zřízení nové přístupové cesty a zpevnění mohyly. Zdroj vody v blízkosti není.





06 '91



'90



06 '91

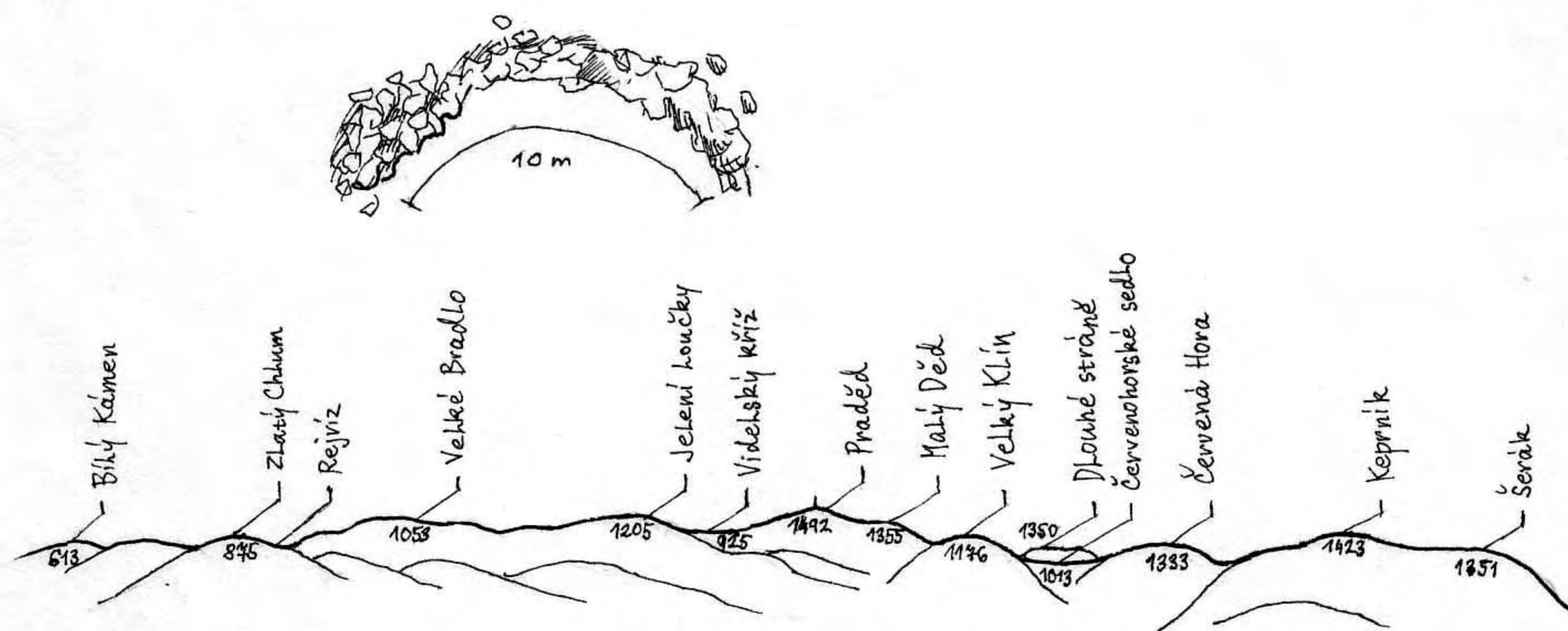
## Hossanu Quelle

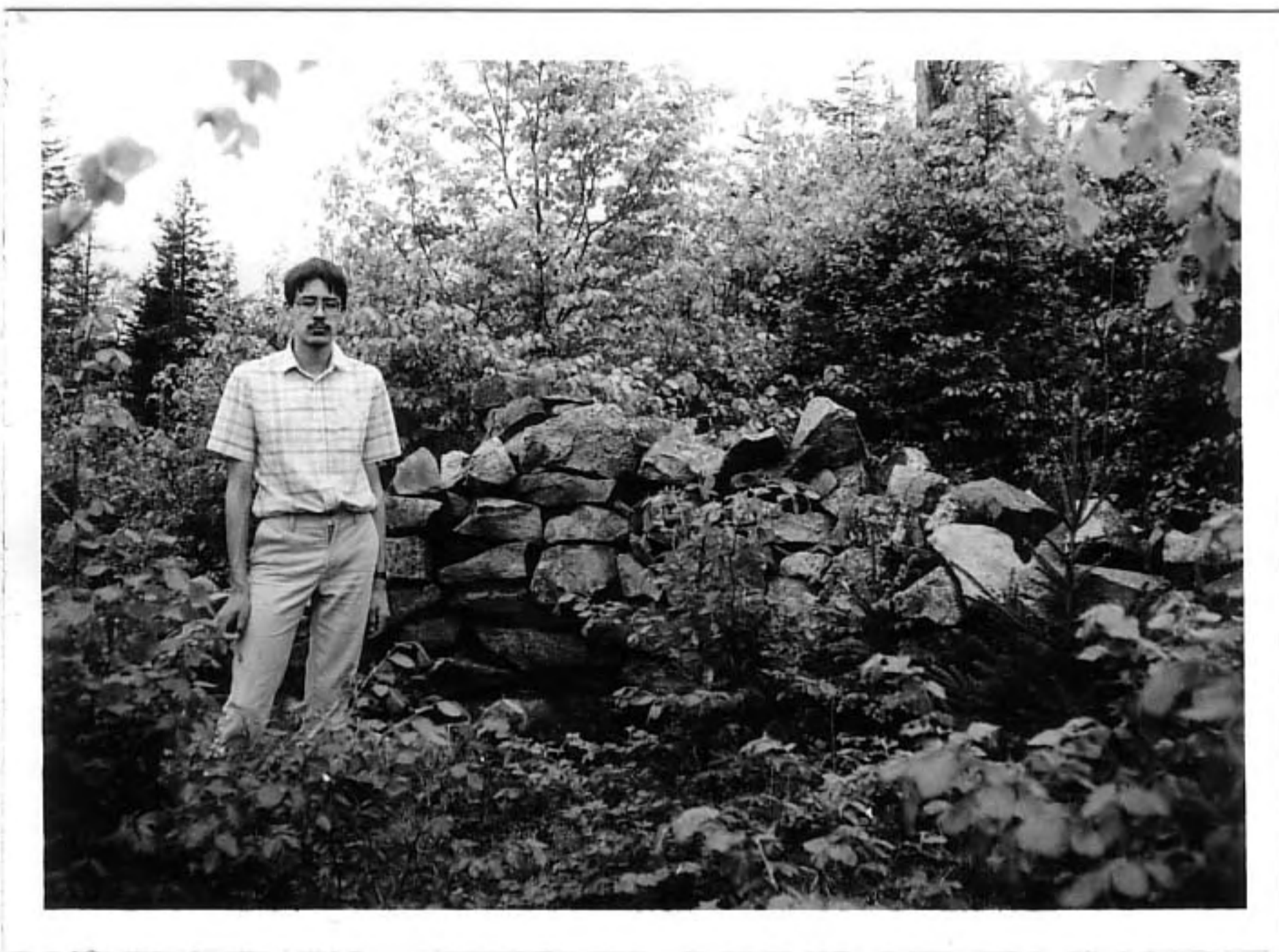
Rok vzniku nebo jiná data nám nejsou známa. Pramen je pojmenován po Schindlerovu lékaři Hossanuovi. Přístup z trasy C. Od rozcestí U javoru se dáme lesní cestou směr Jestřábí jehly. Téměř na jeho vrcholu se při přístupové straně kopce dá s obtížemi nalézt pramen.

Přibližně 1,5 m vysoká zídka je velmi masívní a rozsáhlá a je nasucho vyskládána z kamenů. Dnes z ní zbývají jen rozvaliny. Výtok ani odtok nenalezen, v okolí není patrna žádná voda. Okolí je silně zarostlé maliním a stromky, takže není ani možno pramen vyfotografovat zepředu. Z Jestřábího jehlanu je nádherný rozhled po panorámatu Jeseníků od jejich severního konce až po Ramzovské sedlo. Návštěvnost pramene je kvůli neschůdnosti terénu nulová.

Je nutné úplně obnovit zídku, eventuálně zavést vodu, především však vyčistit okolí a přístup. Čištění okolního prostoru by mohli nejlépe provést lesní dělníci. Toto místo by pak mohlo sloužit jako dobrá vyhlídka.

Na nákresu je panorama hor.





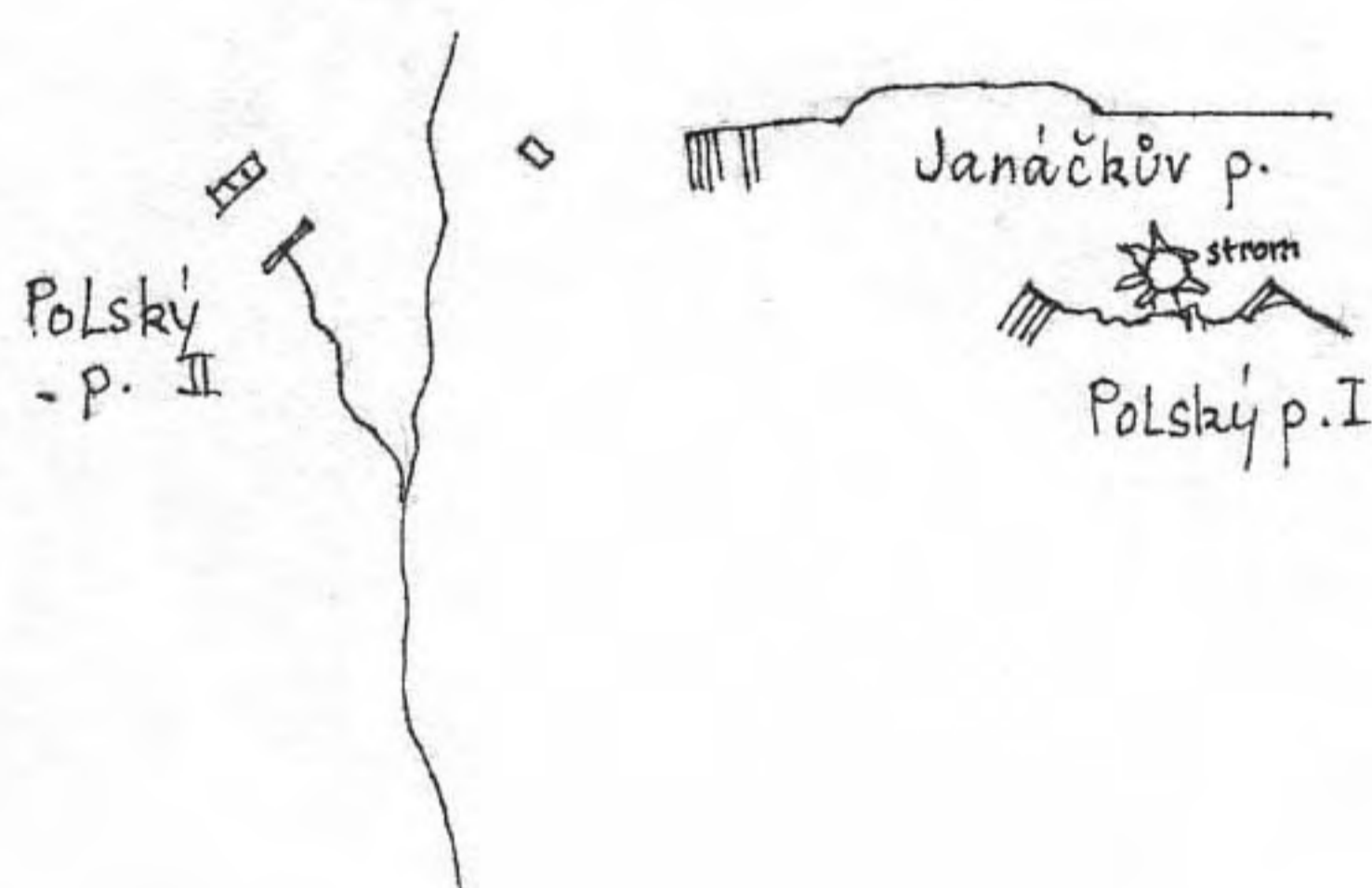
## Ferdinands Quelle

Není znám rok vzniku. Roku 1830 zde však měl Pri-essnitz umístěny své přírodní sprchy pro pacienty. Byl pojmenován podle rakousko-uherského císaře Ferdinanda I. Přístup od trasy A od chaty Sonybojka. Nachází se ve společném areálu s prameny Polskými.

Větší kamenná rovná zídka má rozsáhlejší mělký výklenek, z boku přichází několik kamenných schodů. Dnes je však značně poškozena polomem. Voda je svedena do vodárenské jímky, takže už neteče. Okolí dosti zanedbané. Návštěvnost je poměrně malá.

Vyžaduje rozsáhlé opravy na zídce, pak především upravit okolí celého areálu těchto tří pramenů a také opět-  
né zavedení vody trubkou.

Situáční plán





## Hirschbad Quelle

Pramen vznikl roku 1846. Nově upravený pomníček je z roku 1962. Nově vybudovaná jímka a upravený odtok. Příklad z trasy C po žlutě značené turistické cestě.

Mohylka je nízká, zděná ze žulových kamenů, uprostřed se stupínkem. Je také oproti jiným mohylám velmi malá. V čele jsou pod sebou dvě mramorové desky. Horní nese nápis Československé státní lázně Jeseník, letopočet se vztahuje k opravě. Na dolní okrouhlé desce je název pramene. Nyní pramen neteče. Okolí je v pořádku. Návštěvnost je průměrná.

Úpravu vyžaduje jen bezprostřední okolí mohylky. Nutno obnovit napájení pramene vodou.



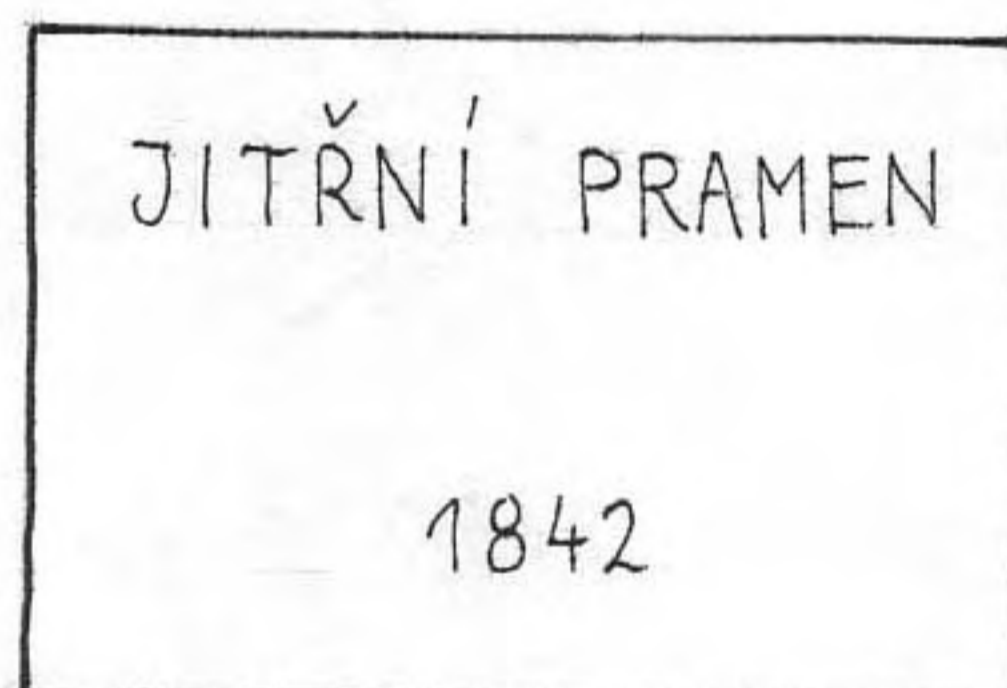


## Böhmische Quelle

Postaven roku 1842, několikrát přestavován a upravován. Roku 1961 nabyl dnešní podoby. Přístup z trasy B, leží asi 50 m vlevo od cesty. V blízkosti se nachází opuštěný lom.

Nízká zídka i 2,5 m vysoká mohyla se stříškou a menšími postranními křídly je žulová, zděná na beton. Na čelní straně je mramorová deska nepravidelného tvaru vztahující se k obnově a pod ní menší deska s názvem pramene a letopočtem jeho vzniku. Při zemi je pak výtok do kamenné vaničky zapuštěné na úroveň terénu. Po dobu sledování vydatnost silně kolísala, nejčastěji se pohybovala nad 3 litry za min. Okolí je v dobrém stavu, udržované. Pramen je často navštěvován.

Oprav není třeba.



J I T Ě R N Í P R A M E N

Příloha



Vzhled v padesátých letech



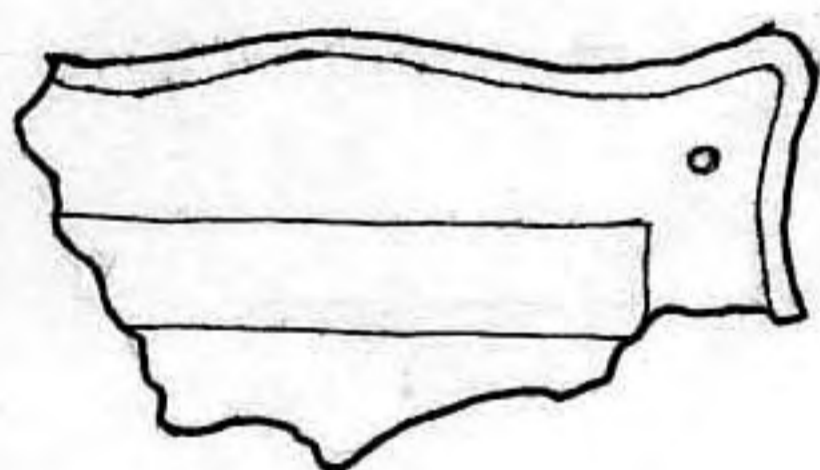
191

Joseph Quelle

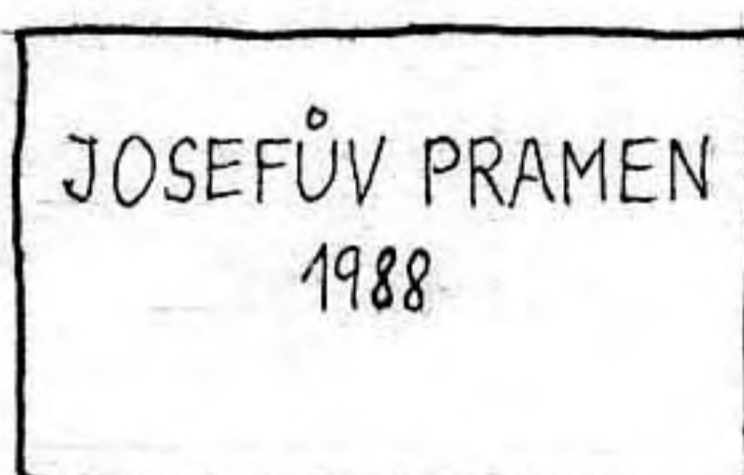
Pramen vznikl v roce 1934. Není znám jeho původní název, na staré desce byl násilně odstraněn a v mapách uveden není. Přístup po trase A odbočkou vpravo k Drahuščinu a Josefovou prameni. Pod původním názvem Joseph Quelle byl znám pramen, o jehož vzniku nejsou podklady a který byl zničen při výstavbě cesty na Pomezí. Jeho existence definitivně skončila.

Mohylka je vysoká 1,5 metru a je narovnána z kamenů. V tomto stavu se nachází od roku 1984. Roh staré desky je patrný v jednom kamenu mohyly. Novodobá kamenná deska s názvem pramene a letopočtem 1988 je umístěna v čele mohyly. Výtok trubkou, odtok do kamenné jímky. Vydatnost byla v době měření velmi slabá, maximálně 0,45 litrů za minutu. Po celý rok se mění. Okolí je v průměrném stavu, přístupový chodník rovněž. Návštěvnost vysoká.

Je nutno dokončit přístupový chodník, odvodnit jej.



původní  
deska



nová  
deska



místo původního Josefova prm.



pramen z r. 1934

Rok vzniku není znám. Původní název rovněž ne. Mohylka však byla roku 1985 opravena pracovníky Čs. státních lesů Jeseník. Přístup po trase C, leží v houštině naproti nové konírně, kde také někdy bereu vodu. Na společné pasece se nacházejí rovněž nahoře u kraje lesa pramen Diamantový a těsně dole pod cestou pramen Čeňkáv.

Masívní kamenná mohyla je okolo 1,5m vysoká. Po stranách ji doplňují velké kameny. Výtok trubkou do kamenné jámky. Někdy na trubku bývá napojena hadice, vedoucí vodu do konírny. Průtočnost silně kolísá, až do 10 l/min, jinak je však dosti vydatný. Chybí desky nebo nápisy. Okolí je v dobrém stavu, přístup rovněž, potřeboval by ale označit. Není příliš často navštěvován pro svou skrytou polohu.

V současné době nevyžaduje větší opravy, hlavně však pravidelnou údržbu.